

ÚJSZÁSZ VÁROS ÖNKORMÁNYZATA

közoktatási feladatellátási, intézményhálózat-működtetési és
-fejlesztési terve

INTÉZKEDÉSI TERV
2008 – 2011. IDŐSZAKRA

ÚJSZÁSZ
2007. december

TARTALOMJEGYZÉK

I. BEVEZETŐ	3
II. HELYZETELEMZÉS	4
II.1. A város gazdasági, szociális, demográfiai adottságai	4
II.2. A közoktatási intézményrendszer jellemzői	10
II.2.a) Újszászi Vörösmarty Mihály Általános Iskola, Óvoda Bölcsőde Nevelési Központ 11	
II.2.b) Gimnázium, Műszaki Szakközépiskola és Kollégium	21
II.2.c) Pedagógiai szakszolgálat	31
III. A KÖZOKTATÁSI ESÉLYEGYENLŐSÉG HELYZETE ÚJSZÁSZON	33
IV. AZ ÖNKORMÁNYZAT KÖZOKTATÁSI CÉLKITŰZÉSEI	34
V. ÚJSZÁSZ VÁROS ÖNKORMÁNYZAT INTÉZMÉNYHÁLÓZAT MŰKÖDTETÉSI TERVE	36
VI. A HELYZETELEMZÉSBŐL, ÉS AZ ÖNKORMÁNYZAT CÉLKITŰZÉSEIBŐL ADÓDÓ FEJLESZTÉSI FELADATOK, INTÉZKEDÉSEK	37
VII. AZ INTÉZKEDÉSI TERV VÉGREHAJTÁSA ÉS FELÜLVIZSGÁLATA	39

I. Bevezető

A helyi, települési önkormányzatok a többszörösen módosított 1993. évi LXXIX. törvényben (1993. évi LXXIX. törvény a közoktatásról, továbbiakban Közoktatási törvény) meghatározottak szerint látják el a közoktatással kapcsolatos feladataikat.

A helyi önkormányzatokról szóló 1990. évi LXV. törvény mellett a közoktatás közfeladatait, a helyi önkormányzatok feladatellátási kötelezettségét, a feladatellátás módját és szabályait a Közoktatási törvény 85-91.§-ai tételesen tartalmazzák.

85.§(4) A helyi önkormányzat önállóan vagy más helyi önkormányzattal közösen köteles a közoktatási feladatai megszervezéséhez szükséges önkormányzati döntés-előkészítést szolgáló feladatellátási, intézményhálózat-működtetési és -fejlesztési tervet (a továbbiakban: önkormányzati intézkedési terv) készíteni. Az önkormányzati intézkedési tervnek figyelembe kell vennie a fővárosi, megyei fejlesztési tervet. Az önkormányzati intézkedési tervnek tartalmaznia kell, hogy az önkormányzat a kötelező feladatait milyen módon látja el, illetőleg milyen nem kötelező feladatokat kíván a helyi önkormányzat ellátni. Tartalmaznia kell továbbá az intézményrendszer működtetésével, fenntartásával, fejlesztésével, átszervezésével összefüggő elképzeléseket. Az önkormányzati intézkedési tervnek tartalmaznia kell a gyermekek, tanulók esélyegyenlőségét szolgáló intézkedéseket. Az intézkedési terv elkészítésekor be kell szerezni - a nemzeti, etnikai kisebbséget érintő kérdésekben - a települési kisebbségi önkormányzat egyetértését. Az intézkedési terv elkészítéséhez ki kell kérni a településen működő közoktatási intézmények vezetőinek, továbbá a szülői és diákszervezetek, a nem állami, nem önkormányzati intézményfenntartók, a települési szintű szakszervezetek, - ha nem működik települési kisebbségi önkormányzat - az érdekelt országos kisebbségi önkormányzat véleményét. A helyi önkormányzat a helyi intézkedési terv végrehajtását legalább kétévenként értékeli és szükség szerint felülvizsgálja. A helyi önkormányzat az e törvény 103. §-a (2) bekezdésének *a*) pontja alapján vizsgálja, hogy a nevelési, illetve pedagógiai program megfelel-e az önkormányzati intézkedési tervben foglaltaknak. Nem kell a helyi önkormányzatnak intézkedési tervet készítenie, ha tagja a többcélú kistérségi társulásnak, feltéve, hogy a többcélú kistérségi társulás önálló intézkedési terve - települések szerinti bontásban - tartalmazza mindazt, amit az önkormányzati intézkedési tervnek tartalmaznia kell.

(6) Az önkormányzati intézkedési terv elkészítésekor, felülvizsgálatakor a helyi önkormányzatnak be kell szereznie a fővárosi, megyei önkormányzat szakvéleményét abban a kérdésben, hogy az önkormányzati intézkedési terv összhangban áll-e a fővárosi, megyei fejlesztési tervben foglaltakkal. Ha az önkormányzati intézkedési terv, illetve annak módosítása a szakvéleményben foglaltak szerint nem áll összhangban a fővárosi, megyei fejlesztési tervvel, elfogadásakor a helyi önkormányzatokról szóló 1990. évi LXV. törvény 15. §-ának (2) bekezdésében szabályozott minősített többségre van szükség.

Jelen intézkedési terv az Önkormányzat korábbi intézkedési tervére épül, annak felülvizsgálata, és kiterjesztése a 2008-2011. évekre.

II. Helyzetelemzés

II.1. A város gazdasági, szociális, demográfiai adottságai

Újszász Magyarország keleti részén, Szolnoktól 18 km-re, Jász-Nagykun-Szolnok megye nyugati szélén fekvő, Pest megyével határos település.

A szolnoki agglomeráció belső övi települései közé tartozik, közeli szomszédtelepülései Szászberek és Zagyvarékas, melyekre vonzása kiterjed. Fekvéséből adódóan Abony és Tápiógyörgye, részben pedig Cegléd településekkel (valamennyi Pest megye) ellátási kapcsolatban van.

A középfokú ellátását a helyi középiskolán kívül elsősorban Szolnok város biztosítja. A felsőfokú ellátás megoszlik több nagyváros: Szolnok, Jászberény, Kecskemét, Szeged és Budapest között.

A települést érintő 32. sz. főközlekedési út biztosítja a közúti összeköttetést a megyeszékhellyel és Jászberénnyel. Kapcsolata a megyeszékhellyel meghatározó, a fő munkaerő foglalkoztató helyek Szolnokon vannak, ahová a napi ingázás a vasúti közlekedést igénybe véve történik. Újszász fontos vasúti csomópont, a Szolnokról jövő vasútvonal háromfelé - Budapest, Hatvan és Vámosgyörk irányába - ágazik szét.

Az önkormányzat tagja a Szolnoki Kistérség Többcélú Társulásának. Újszász város egyben az Észak-Alföldi Régió része, melyet Jász-Nagykun-Szolnok, Hajdú-Bihar és Szabolcs-Szatmár-Bereg megye alkot.



Újszász igazgatási területét északon és északkeleten átszeli két élővíz, a Zagyva és mellékfolyója, a Tápió. Határát a vízszabályozások előtt több vízfolyás is tagolta. A két folyó összefolyásától délnyugatra épült ki a település belterülete, azok jobb partján.

A város központja a templom körüli területen alakult ki, sűrűn beépített épületekkel. A település többi utcája jó vonalvezetésű, széles utca. A város keleti oldalán, a Zagyva folyó mentén csatlakozik a belterülethez a Parkerdő, mely pihenési és sportolási igények kielégítésére alkalmas terület.

Újszász területét a Budapest-Újszász-Szolnok vasúti fővonal két részre osztja. A vasúttól keletre helyezkedik el a település ősből és nagyobb része, míg a vasúttól nyugatra, a jelenlegi Kastély Otthon körül alakult ki az újabb, de kisebb lakosságszámú településrész, a mai Kertváros (helyben szokásos nevén: Nagykert). A két településrész között a 3122. számú Abony-Újszász összekötő út biztosítja a közúti

kapcsolatot. A gyalogos kapcsolatot a vasútállomásnál a Dózsa György út vonalában lévő gyalogos felüljáró biztosítja.

A település jelenlegi központja a Szabadság tér – Kossuth út – Szent István tér–Bajcsy Zsilinszky út által határolt terület. Az igazgatási és egyéb közintézményeknek a városközpont ad helyet.

A kertvárosi településrész központja a vasúti felüljáró közelében lévő Táncsics Mihály út és Iskola út mentén kiépült iskola, óvoda és vegyesbolt térsége.

Újszász város adottságaiból adódóan Zagyvarékas–Újszász–Szászberek mikrotérség természetes centrumaként jelenik meg. Egyrészt földrajzi elhelyezkedése folytán a két település között fekszik, másrészt terület és lakosságában a legnagyobb. Ezt igazolják a 2007. január 1-i KSH adatok is.

Helység		Terület (hektár)	Lakó- népesség száma	Lakások száma
megnevezése	igazgatási rangja	2007. január 1-jén		
Újszász	város	5 820	6 736	2 536
Szászberek	község	3 922	1 004	404
Zagyvarékas	község	3 171	3 835	1 487
Összesen		12 913	11 575	4 427

E tény miatt Újszász város fejlődésének hosszú távú tervezése során a kétszomszédos két település változásaira is figyelni kell.

A település demográfiai változásait a Központi Statisztikai Hivatal adatai alapján mutatjuk be

4.1.2 Népszaporodás, 1970–2001

Helység	Lakónépesség 1970	Természetes szaporodás, ill. fogyás (-)	Élve születés	Halálozás	Vándorlási különbözet	Lakónépesség 1980
		1970–1979				
Újszász	6 823	-174	1 058	1 232	343	6 992
Szászberek	1 036	95	173	78	-125	1 006
Zagyvarékas	3 692	70	566	496	-283	3 479

Helység	Lakónépesség 1980	Természetes szaporodás, ill. fogyás (-)	Élve születés	Halálozás	Vándorlási különbözet	Lakónépesség 1990
		1980–1989				
Újszász	6 992	-648	751	1 399	445	6 789
Szászberek	1 006	45	139	94	-90	961
Zagyvarékas	3 479	-107	486	593	210	3 582

Helység	Lakónépesség 1990	Természetes szaporodás, ill. fogyás (-)	Élve születés	Halálozás	Vándorlási különbözet	Lakónépesség 2001

		1990–2001				
Újszász	6 789	-964	760	1 724	999	6 824
Szászberek	961	-21	87	108	21	961
Zagyvarékas	3 582	-61	493	554	198	3 719

Felekezeti hovatartozás szerint Újszász lakosságának jelentős része római katolikus vallású, de számottevő a reformátusok aránya is.

A helyi társadalom részét képezi a roma kisebbség. A népességen belüli arányuk a 90-es évek folyamán növekedett, egy 1992-es megyei felmérés szerint Újszászon 240 roma lakos élt, addig napjainkban ez a szám 700 fő körülire tehető, pontos számadat nem áll rendelkezésre. Jellemző, hogy nagy részük a település szélén, részlegesen szegregálódva él, de a jobb módúak és az iskolázottabbak a város más részeire költöznek. A nagy arányú munkanélküliség mellett jellemző az alacsony iskolázottság. Az újszászi cigányság zömmel római katolikus vallású. Nagy jelentőséget tulajdonítanak a hagyományörzésnek, melyek családi ünnepekhez kapcsolódnak.

A településen 1998 óta működik a cigány kisebbségi önkormányzat, mely előtte csak formálisan létezett.

Újszász területén jelentős ugyan a cigány népesség aránya, pontos számukat meghatározni nagyon nehéz.

KSH adatok a 2001. évi népszámlálás alapján

Település	Lakosok száma	Ebből: a cigány (roma, beás, romani)			
		nemzetiséghez tartozók	kulturális értékekhez, hagyományokhoz kötődők	anyanyelvűek	nyelvet családi, baráti körben használók
száma					
Újszász	6 824	239	237	177	242
Zagyvarékas	3 719	99	66	1	10

A cigány kisebbséghez tartozó lakosok pontos számának meghatározását több tényező nehezíti. Egyrészt önbevallás alapján történik a kisebbséghez tartozás megállapítása, ami bizonytalaná teszi a helyzetet, másrészt nagyon sok a vegyes házasság, ami kérdésessé teszi a hovatartozás tényét.

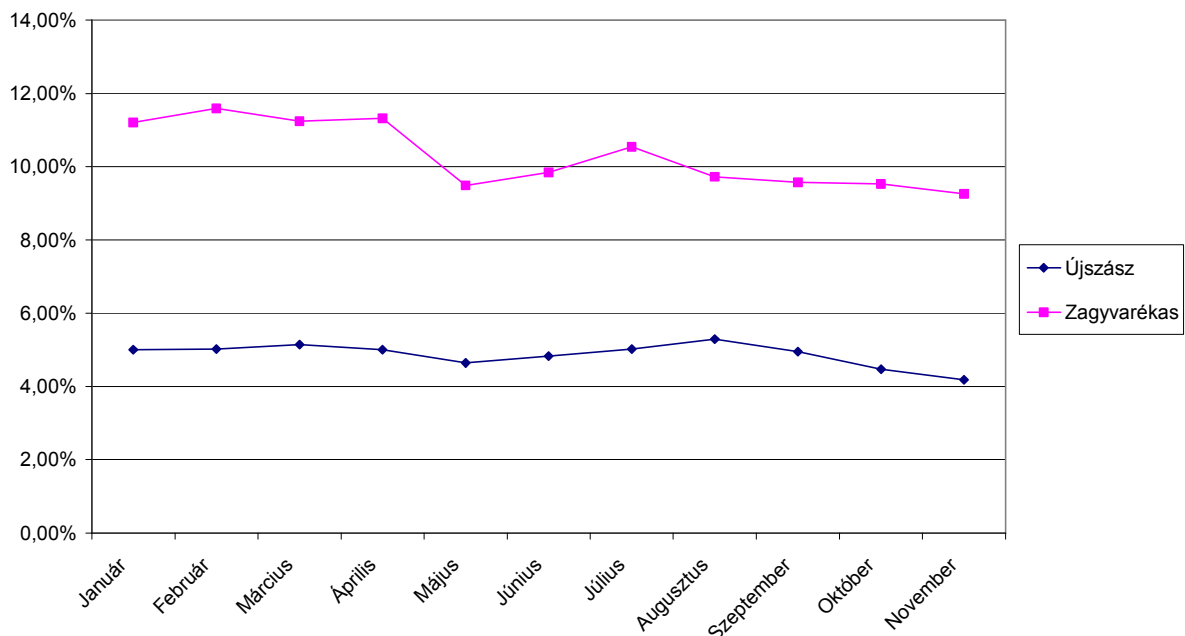
A fenti KSH adatokhoz képest nagy valószínűséggel jelentősebb a roma népesség arány Újszászon. A CKÖ becslése alapján 15-16%-ra tehető a roma kisebbségi arány, ami szerintük 1300-1400 főt jelent. A Cigány Kisebbségi Önkormányzat helyzetértékelése alapján városunkban kétfajta roma népcsoport él: az úgynevezett LOVÁRI cigányok, és az úgynevezett RUMUNGLÓ Magyar muzsikus cigányok. A LOVÁRI cigányok azon népcsoporthoz tartozók, akik a mai napig is őrzik hagyományaikat, kultúrájukat és minden körülmények között megtartják identitás tudatukat, életvitelüket. A RUMUNGLÓ cigányok szintén őrzik hagyományaikat, de csak zenei téren. Ezen népcsoportnál már jelentős asszimilációs folyamat indult

el. Nagyon sok a vegyes házasság, továbbá életvitelükkel és szociális beállítottságokkal a többségi társadalom életrendjét elfogadva és tartalmát követve sokan tagadják roma származásukat, melyet csak akkor nem tagadnak, ha, ha valamilyen kisebbségi juttatásban, támogatásban részesülnek. A LOVÁRI népcsoportnál szintén jelentkeznek a fenti folyamatok, mivel egyre többen vegyes házasságokat kötnek és elfelejtik anyanyelvüket tanítani gyermekeiknek. Hagyományaikat azonban nagyon komolyan veszik.

A roma népesség aránya az iskolai oktatáson keresztül is megítélhető. Pontos adatok itt sem állhatnak rendelkezésünkre, de a pedagógusok szubjektív véleménye alapján kb. 25% lehet a cigány gyermekek aránya az általános iskolában.

Munkanélküliségi adatok alakulása 2007-ben az Állami Foglalkoztatási Szolgálat internetes adatai alapján:

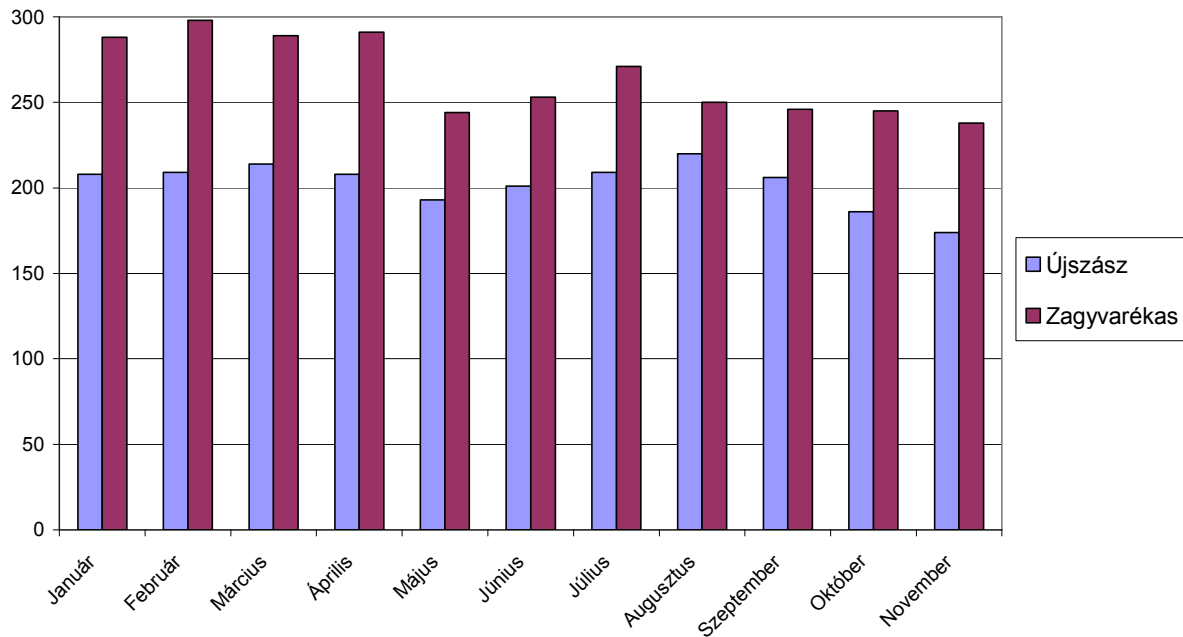
Munkanélküliségi mutatók 2007-ben Újszászon és Zagyvarékason



A Foglalkoztatási Szolgálat adatainak részletes elemzése azt mutatja, hogy Újszászon minden hónapban az országos átlag alatti volt a munkanélküliségi mutató, Zagyvarékason viszont folyamatosan az országos átlag felett.

A fenti relatív mutatók értékeléséhez látni kell, hogy ezek az arányszámok valójában hány főt jelentenek hónaponként. Ezt a következő diagram szemlélteti:

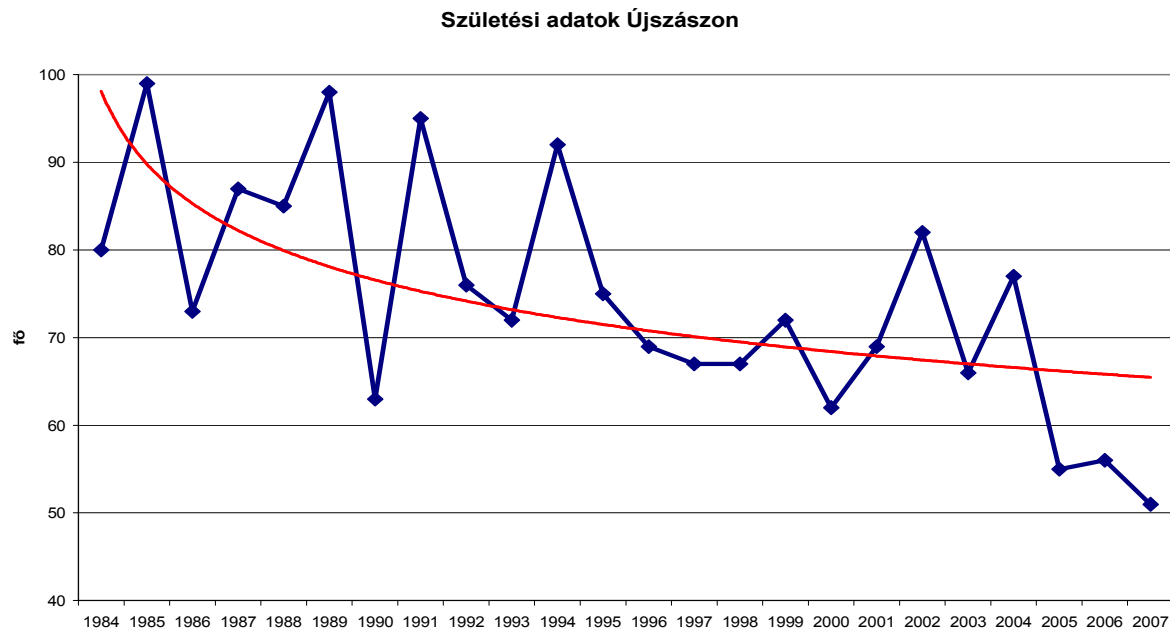
Munkanélküliek száma 2007-ben



A munkanélküliek általában gyermekes, esetenként több gyermekes családban élnek és közöttük jelentős az iskolázatlanok száma. Emiatt az óvodában, általános iskolában sok olyan tanuló jelenik meg, akiknek szülei munkanélküliek, segélyből vagy egyéb szociális ellátásból élnek, sok esetben iskolázatlanok. Ezekből a családokból kikerülő gyermekek, tanulók számára általában nem érték a tanulás, közöttük több a magatartási, tanulási probléma, sok esetben teljesen más értékrendet képviselnek, mint a többiek, vagy egyáltalán nincs kiforrott értékrendjük.

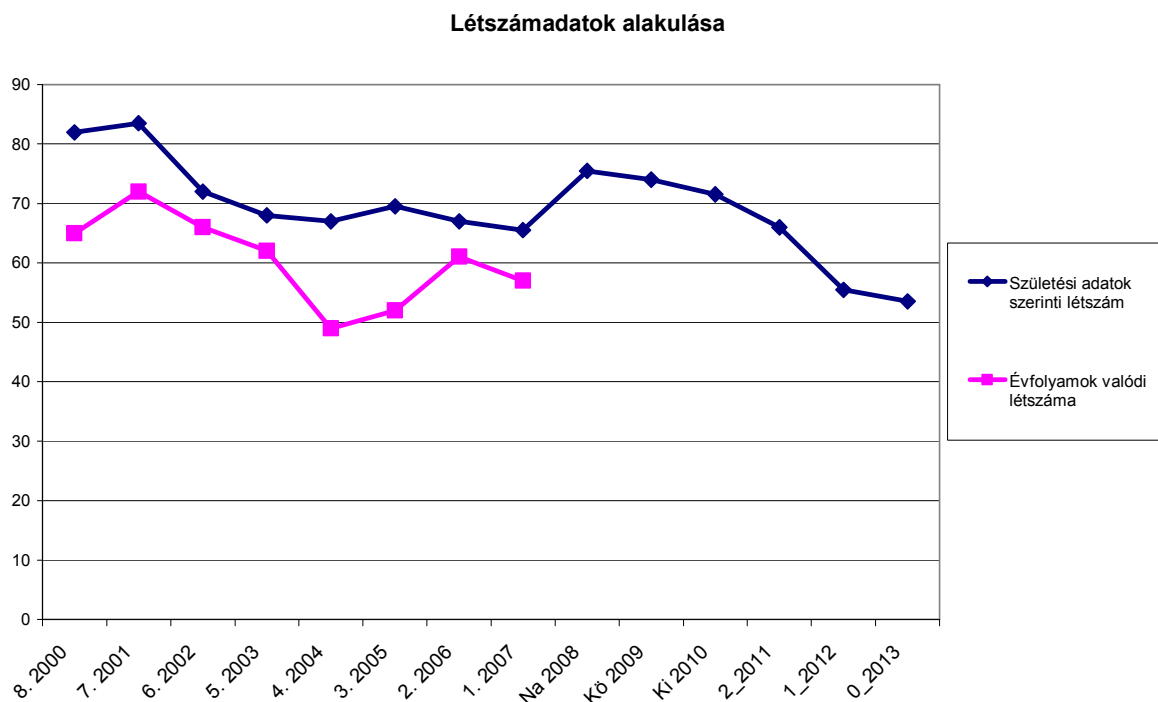
Aggasztó adat, hogy Zagyvarékasban – az alig több mint felel lakosságú szomszéd településen – jelentősen nagyobb a munkanélküliség, így arányaiban az óvodában, iskolában jelentősen nagyobb a hátrányos helyzetű gyermekek, tanulók száma.

Születési adatok vizsgálata



Az Újszászon született gyermekek száma évről-évre változik ugyan, de a trendvonal jól jelzi a változást. Arra kell felkészülni, hogy a születendő gyermekek száma a következő években 60 körül ingadozik.

Amennyiben a születésszámot összevetjük az általános iskola évfolyamainak létszámával, a következőt kapjuk:



A grafikon vízszintes tengelyén azt tüntettük fel, hogy a jelenlegi iskolai évfolyamok mikor kezdték az első osztályt, illetve az óvoda nagy, középső és kiscsoportja,

valamint a 2, 1 és 0 éves gyermekek mikor fogják kezdeni az első osztályt. A kék (magasabban húzódó) grafikon jelzi, hogy a születési adatok szerint az adott évfolyamon hány tanulónak kellene lennie, a piros grafikon pedig azt, hogy tényleges hány tanuló van. Megfigyelhető, hogy a két grafikon – a harmadik és negyedik évfolyam kivételével – szinte párhuzamosan követi egymást. Ez az jelenti, hogy minden évfolyamból valamennyi, átlagosan 6-8 gyermek hiányzik. A 2007. novemberi adatok szerint a születési számokhoz képest összesen 90 tanuló hiányzik az egyes évfolyamokról.

Hiányzó tanulók száma	90
Eltérő tantervű osztályban	12
Szászberekre jár	38
Egyéb okok (elköltözött, más településre jár iskolába)	40

A Közoktatási törvény szerint (3. sz. melléklet, I.) 1-4. évfolyamon az átlagos csoportlétszám 21, a maximális csoportlétszám pedig 26 fő. Eszerint három átlagos létszámú első osztály beindításához pedig 63 tanulóra van szükség. Ha figyelembe vesszük, hogy a születendő gyermekek száma 60 körül ingadozik és évente átlagosan 6-8 tanuló kiválik a rendszerből, akkor valós veszélyként jelenik meg a két párhuzamos osztállyal működő általános iskola képe. Ahhoz, hogy ezt a veszélyt elkerüljük arra van szükség, hogy minden újszászi lakos a Vörösmarty Mihály Általános Iskolát válassza gyermeke számára, sőt célul kell kitűzni, hogy a környékbeli településeken élők számára is vonzó legyen az újszászi általános iskola. Csak így biztosítható a három párhuzamos osztály működtetése.

II.2. A közoktatási intézményrendszer jellemzői

A Közoktatási törvény a következőképpen rendelkezik a helyi és megyei önkormányzat feladatellátási kötelezettségéről:

86. § (1) A községi, a **városi**, a fővárosi kerületi és a megyei jogú városi **önkormányzat köteles gondoskodni az óvodai nevelésről, az általános iskolai oktatásról**, továbbá a nemzeti és etnikai kisebbség által lakott településen **a nemzeti vagy etnikai kisebbséghez tartozók óvodai neveléséről és az általános iskolai neveléséről és oktatásáról**.

(2) Az (1) bekezdés szerinti kötelezettség magában foglalja a sajátos nevelési igényű gyermekek, tanulók ellátását is, amennyiben azok a többi gyermekkel, tanulóval együtt nevelhetők, oktathatók.

(3) A **megyei önkormányzat**, továbbá - ha a (4) bekezdés másképp nem rendelkezik - a fővárosi önkormányzat **köteles gondoskodni**

a) a **kollégiumi** és a nemzeti és etnikai kisebbségi kollégiumi **ellátásról**,

b) a **középiskolai** és a szakiskolai **ellátásról**,

c) a nemzeti és etnikai kisebbség középiskolai és szakiskolai ellátásáról,

d) a felnőttoktatásról,

e) az alapkü művészetoktatásról,

f) a továbbtanulási, pályaválasztási tanácsadásról, a nevelési tanácsadásról, a logopédiai szolgáltatásról, a gyógytestnevelésről

abban az esetben, ha a községi, városi, fővárosi kerületi önkormányzat a feladat ellátását nem vállalja, illetve a feladat ellátása a megye, főváros területén nem megoldott.

Újszász város önkormányzata teljesíti törvényi kötelezettségeit és ezen túl önként vállalt feladatokat is ellát.

A kötelező feladatoként adódó óvodai nevelést és az általános iskolai oktatást intézményfenntartással biztosítja oly módon, hogy az Újszászi Nevelés Központ intézményegységeként működteti a Városi Óvodát, illetve a Vörösmarty Mihály Általános Iskolát. Ezen intézményegységek biztosítják az integráltan nevelhető sajátos nevelési igényű gyermekek, tanulók ellátását, a cigány kisebbséghez tartozó

gyermek, tanulók óvodai nevelését, általános iskolai nevelését, oktatását is illetve a gyógytestnevelést.

Az Újszászi Nevelési Központ harmadik intézményegysége a Városi Bölcsőde, melyet önként vállalt feladatként lát el a város.

Szintén önként vállalt feladatként tarja fenn az önkormányzat a középiskolát. A Gimnázium, Műszaki Szakközépiskola és Kollégium gimnáziumi és szakközépiskola oktatást végez, valamint kollégiumi, diákotthoni ellátást biztosít.

A város által fenntartott közoktatási intézmények jellemzői.

II.2.a) Újszászi Vörösmarty Mihály Általános Iskola, Óvoda Bölcsőde Nevelési Központ

Szervezetileg önálló, többcélú közös igazgatású közoktatási intézmény, amely az alábbi, szakmailag önálló intézményegységekkel rendelkezik:

- Vörösmarty Mihály Általános Iskola
- Városi Óvodai Intézmény
- Városi Bölcsőde

Városi Bölcsőde.

A városban évtizedek óta működik bölcsődei ellátás, amelynek egy régi rossz állapotú épület adott otthont, 20 férőhelyet biztosítva 2005-ig. Az Önkormányzat sikeres HEFOP pályázat eredményeképpen újjáépítette a régi épületet, és kibővítette 40 férőhelyessé. Az új épület átadása 2006 augusztusában történt meg.

A korszerűen kialakított és felszerelt 40 férőhelyes. A négy csoportszobán kívül megtalálhatók az épületben a szükséges kiszolgáló helyiségek és főzőkonyha. Az épülethez két tágas terasz, illetve játszóudvar tartozik.

A Bölcsőde az alapellátáson túl gyermekfelügyeletet vállal, illetve játszócsoportot is működtet.

A Bölcsőde dolgozói létszáma 2007. novemberi adatok alapján 11fő, az alábbi megoszlásban:

- Intézményegység-vezető: 1 fő
- Gondozónő: 8 fő
- Szakács: 1 fő
- Konyhalány: 1 fő

A 2007. évi kihasználtságot az alábbi táblázat szemlélteti:

Hónap	Férőhelyek száma	Nyitvatartási napok száma	Beírt gyerekek száma	Megjelentek átlagos száma	Gondozási napok száma			Kihhasználtság	
					Férőhely szerinti	Beírt gyerekekre számított	Ténylegesen igénybevett	Férőhely szerinti	Beírt gyerekekre számított
Január	20	22	47	31,4	440	1034	691	157%	67%

Február	20	20	51	32,4	400	1020	648	162%	64%
Március	20	20	52	35,8	400	1040	716	179%	69%
Április	40	20	51	33,8	800	1020	676	85%	66%
Május	40	21	53	38,8	840	1113	815	97%	73%
Június	40	21	50	37,6	840	1050	790	94%	75%
Július	40	22	46	31,1	880	1012	684	78%	68%
Augusztus	40	9	41	29,6	360	369	266	74%	72%
Szeptember	40	20	34	26,5	800	680	529	66%	78%
Október	40	23	39	26,1	920	897	601	65%	67%
November	40	20	40		800	800		0%	0%

A Bölcsőde épülete, felszereltsége jó, a 40 férőhely biztosítása hosszú távon megoldott. A dolgozói létszám viszont kevés, illetve a gondozónők többsége nem rendelkezik szakképzettséggel.

A bölcsőde működtetéséhez szükséges dolgozói létszám elsősorban a gyermekcsoportok számától függ.

Ellátott feladat	Szükséges létszám
Intézményegység-vezető	1 fő
Gondozói létszám 4 gyermekcsoporthoz	8 fő
Konyha: szakács és konyhalány	2 fő
Takarítás	1 fő
Bölcsőde összesen:	12 fő

A jelenlegi létszámban nem biztosított a takarítói állás, így ezt a feladatot vagy a dolgozók végzik el túlmunkában, vagy az Önkormányzat által biztosított közmunkás a takarít. Hosszú távon ez nem jelenhet megoldást. A probléma valódi megoldására két alternatíva kínálkozik:

1. A dolgozói létszám felemelése 12 főre.
2. A takarítási feladatokat külső vállalkozóra bízni.

Megoldási alternatíva	Előnyei	Hátrányai
1.	A takarítónő részt tud venni más munkafolyamatban is. A takarítás egésznap rendelkezésre áll, ami a bölcsőde sajátosságai miatt szükséges is. Szakképzetlen helyi lakosnak állás biztosítható.	Béreköltséggel jár.
2.	Nem béreköltség, hanem dologi kiadásból fedezhető.	Csak megadott időben jelenik meg a takarítás (reggel, este). A takarítás elkülönül az egyéb

	munkafolyamatoktól.
--	---------------------

A fenti elemzés alapján a dolgozói létszám 12 főre történő emelése tekinthető jó megoldásnak.

A 20 férőhelyes időszakban két csoporttal üzemelt a bölcsőde, és a 4 gondozónő közül 3 szakképzett volt. A bővítéssel négy csoportos lett, és ehhez a vezetőkön kívül 8 gondozónőre van szükség. Időközben az egyik szakképzett gondozónő nyugdíjba vonult, az új dolgozók pedig kivétel nélkül szakképzetlenek. Ezzel a szakképzett dolgozók aránya annyira lecsökkent, hogy így csak ideiglenes működési engedéllyel üzemelhet az intézményegység. A következő évek feladata a **szakképzetlen dolgozók beiskolázása, szakképzettségük megszerzése.**

Városi Óvoda.

A városban 2005-ig 3 épületben, 7 csoportban folyt az óvodai ellátás. Az épületek mindegyike régi, rossz állapotú, családi ház jellegű volt. Ugyanakkor a 7 csoportban elhelyezhető gyermeklétszámnál folyamatosan nagyobb volt az igény, így az óvoda túlszűfolt csoportokkal működött. Az Önkormányzat sikeres ROP pályázata tette lehetővé, hogy a belterületi két épületet egy új épülettel lehetett kiváltani és egyben 9 csoportosra bővíteni az intézményt. 2006. óta az új épületben üzemel az óvoda belterületi 7 csoportja, és a régi épületben maradt a kertvárosi 2 csoport. A pályázat az épület rekonstrukciós bővítésén túl lehetővé tette az intézmény fejlesztő eszközökkel történő felszerelését, illetve játszóudvar kialakítását.

A belterületi 7 csoport számára minden feltétel biztosított, ami egy korszerű óvoda működtetéséhez kell. A kertvárosi két csoport azonban még a régi, rossz állapotú épületben működik, aminek az ÁNTSZ részéről történő engedélyezése csak ideiglenes.

A kertvárosi óvodaépület kiváltása elengedhetetlen. Erre a kertvárosi iskolaépület felújítása ad lehetőséget. Ha az eredetileg négy osztályosra tervezett iskolaépületben csak három iskolai osztályt helyezünk el, akkor kis átalakítással lehetővé válik a két óvodai csoport elhelyezése. A melegítőkonyha, tornaszoba, orvosi szoba és egyéb kiszolgáló helyiségek közös használatával a két óvodai csoportnak is megfelelő körülmény biztosítható. Az épület udvara lehetővé teszi a két funkció egymás mellett élését.

Az óvoda 2007. évi kihasználtságát és a gyermekek összetételét az alábbi táblázat szemlélteti:

Csoport megnevezése	Csoportlétszám (normál ellátás)	Különleges gondoskodást igénylő (NT)	SNI-s		Összesen	Összesenből		Veszélyeztetett	Statisztikai csoportlétszám
			2 főként vehető figyelembe	3 főként vehető figyelembe		HHH	Kisebbségi		
Maci	18	3	2	1	24	3	13	0	28
Süni	23	3	0	0	26	8	20	0	26
Méhecske	23	2	0	1	26	11	14	3	28
Hóféhérke	24	1	1	0	26	5	8	0	27
Nyuszi	22	3	0	1	26	11	14	0	28

Hamupipőke	24	2	0	1	27	3	6	2	29
Kisvakond	24	3	0	0	27	3	3	0	27
Tulipán	22	5	0	0	27	4	3	0	27
Margaréta	24	2	0	0	26	0	4	0	26
Összesen	204	24	3	4	235	48	85	5	246

Az óvodai dolgozói létszáma 2007. év novemberi adatok alapján 30 fő, az alábbi összetétel szerint:

Intézményegység-vezető:	1 fő
Pedagógus:	18 fő
Dajka:	9 fő
Óvodatitkár.	1 fő
Pedagógiai asszisztens:	1 fő

A fenti létszámmal csak a csoportok működtetése a megoldott, de az épületek takarítása nem biztosított, illetve nincsenek meg az intézményi feltételei a sajátos nevelési igényű gyermekek ellátásának. A minimálisan szükséges létszám a következőképpen számolható:

Ellátott feladat	Szükséges létszám
Intézményegység-vezető	1 fő
Pedagógus létszám 9 óvodai csoporthoz	18 fő
Dajka 9 óvodai csoporthoz	9 fő
Óvodatitkár	1 fő
Pedagógiai asszisztens	1 fő
Sajátos nevelési igényű gyermekek ellátásához gyógypedagógus	1 fő
Nevelési tanácsadó által fejlesztésre szoruló gyermekek fejlesztéséhez fejlesztőpedagógus	1 fő
Takarítás	2 fő
Óvoda működéséhez szükséges létszám összesen:	34 fő

A jelenlegi gyakorlathoz képest 2 fő takarító, 1 fő gyógypedagógus, illetve 1 fő fejlesztőpedagógus jelenik meg többlet igényként.

Vörösmarty Mihály Általános Iskola.

A városban az általános iskolai oktatás mostoha körülmények között működött az elmúlt évtizedekben, egészen 2007-ig. A tanítás több helyszínen, de mindenhol a feladatra alkalmatlan épületekben folyt.

Kertváros, Iskola út 8. Ezen a helyszínen 3 épületben helyezkedett el 6 osztály, illetve itt volt egy tornaszoba, számítástechnika szoba, könyvtár. A három közül egy épület életveszélyes. A régi épület építésének éve ismeretlen.

Kertváros, Táncsics út. Épült 1965-ben napközis tanteremnek. 2 teremben délelőtt oktatás folyt, de itt történt a kertvárosi tanulók ebédeltetése is a külön étkező hiánya miatt.

Hosszú iskola. A város egyik legrégebb, erősen elvizesedett, lebontásra váró épületében kapott helyet 2 normál, illetve a 2 eltérő tantervű osztály, valamint 2 technika terem. Épült: 1897-ben.

Bajcsy úti iskola. Egy régi, 1910-ben épült felújításra alkalmatlan épület, amihez kb. 15 éve hozzáépült két tanterem, így az alsó tagozat 6 osztálya kaphatott itt helyet.

Kossuth úti épület. Régi típusú kisebb épületekből álló épületegyüttes, ahol az ebédlő, kémia előadó és könyvtár volt található. Ezek az épületek is alkalmatlanok voltak a felújításra, az ebédlő pedig életveszélyessége miatt bármikor bezárható lett volna.

Kossuth úti emeletes iskola. Ez az egyetlen épület, ami eredetileg is (1959-ben) iskolának épült. Felújításra szoruló emeletes épület volt, ahol a felső tagozat 8 osztálya működött és itt volt még egy számítástechnika terem is. Itt került elhelyezésre az igazgatóság is.

A területi széttagoltság mellett fontos jellemzője volt még az általános iskolának, hogy az évfolyamonkénti 3 osztály közül az „a” és „b” osztályok a belterületi épületekben tanultak, míg a „c” osztályok a kertvárosi épületekben. Ez valójában azt jelentette, hogy lényegében két általános iskola működött. Ugyan egy volt a vezetés, de a tanulók a 8 év alatt gyakorlatilag alig-alig találkoztak, és a tantestületben is volt egy bizonyos fokú tagolódás. Azok a kollégák viszont, akik mindkét helyszínen tanítottak sűrűn ingáztak a két terület között.

A két helyszínen folyó tanítás büjtött egy olyan szegregációs lehetőséget is, miszerint a roma tanulók elsősorban a belterületi osztályokba jártak. Emiatt a „c” osztályok létszáma időnként aránytalanul felduzzadt a másik kettőhöz képest.

Ezt az áldatlan állapotot szüntette meg az önkormányzat 2005-2007 időszakban egy nyertes ROP pályázat és az országgyűlés címzett támogatásával. A beruházás eredményeképpen a Kossuth út 13. alatt kialakult egy 21 tantermes iskola szaktantermekkel, aulával, ebédlővel, tálalókonyhával, illetve a kertvárosban egy 4 tantermes épület tornaszobával, ebédlővel, tálalókonyhával.

A kertvárosi épületbe az eredeti tervek szerint 4 osztály kerülne, 1-4. évfolyamon a „c” osztályok. Mivel azonban a 4. évfolyamon informatika és idegen nyelv oktatás is folyik, célszerű a 4.-es osztályokat is a Kossuth úti épületbe lehelyezni. Ezzel lehetőség nyílik a kertvárosi két óvodai csoport átköltöztetésére is, ami kiváltaná régi óvodaépületet.

Az iskolába járó diákok száma és megoszlása 2007. novemberi állapot szerint

Osztály	Normál ellátás	Nevelési tanácsadó szakvélemény	SNI 2 pont	SNI 3 pont	Összesen	Statisztikai létszám	HHH tanulók
1.a	11	4			15	15	4
1.b	16	3	1		20	21	11
1.c	17	4	1		22	23	1
2.a	19	1	1		21	22	5
2.b	14		2		16	18	6

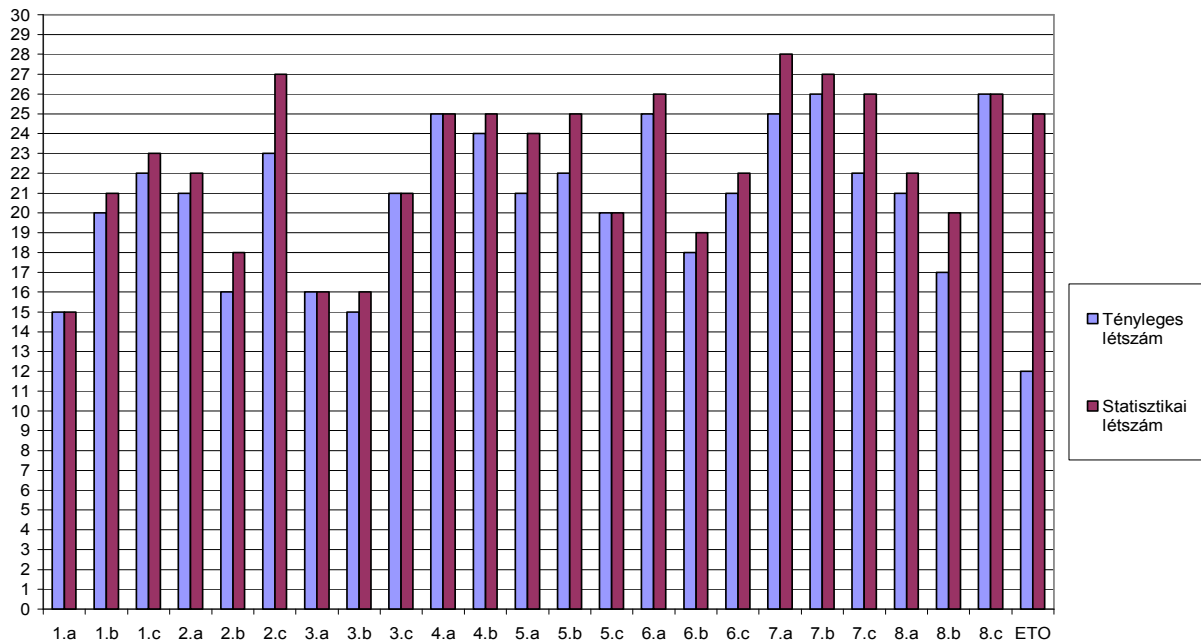
2.c	19	1	2	1	23	27	3
3.a	15	1			16	16	4
3.b	11	3	1		15	16	4
3.c	19	2			21	21	4
4.a	25				25	25	3
4.b	18	5	1		24	25	10
5.a	18		3		21	24	2
5.b	14	5	3		22	25	8
5.c	20				20	20	5
6.a	24		1		25	26	6
6.b	17		1		18	19	5
6.c	18	2	1		21	22	3
7.a	20	2	3		25	28	3
7.b	25		1		26	27	6
7.c	17	2	2	1	22	26	4
8.a	20		1		21	22	2
8.b	11	3	3		17	20	7
8.c	24	2			26	26	5
ETO	0		11	1	12	25	5
Össz.	412	40	39	3	494	539	116

Ebben a táblázatban az SNI rövidítés a sajátos nevelési igényű, a HHH pedig a halmozottan hátrányos helyzetű tanulókat jelenti.

Sajátos nevelési igényű az a tanuló, akit a Szakértői Bizottság annak nyilvánít. A Bizottság szakvéleménye határozza meg, hogy a sajátosság jellegétől függően két, vagy három tanulóként kell figyelembe venni a csoportlétszám meghatározásakor.

Halmozottan hátrányos helyzetű az a tanuló, akinek szülei a Jegyző határozata alapján rendszeres gyermekvédelmi kedvezményre jogosultak és iskolai végzettségük nem haladja meg a nyolc osztályt.

Iskolai osztálylétszámok



A statisztika létszám számításakor az SNI-s tanulókat a Szakértői Bizottság döntésének megfelelően 2, illetve 3 tanulóként vettük figyelembe.

Átlagos csoportlétszámok alakulása az alsó- és felső tagozaton:

Megnevezés	A közoktatási törvényben rögzített átlagos csoportlétszám	Tényleges átlagos csoportlétszám	Átlagos csoportlétszám az SNI-s tanulók figyelembevételével
1-4. évfolyam	21 fő	20 fő	21 fő
5-8. évfolyam	23 fő	22 fő	24 fő

Az iskola az alapító okirat szerint 8 évfolyammal és évfolyamonként 3 osztállyal működik, de a negyedik évfolyamon a 2007/2008. tanévben csak két csoport indult az alacsony létszám miatt. E a döntés következménye 5 tanítási évre hat ki, hiszen a következő években is két csoporttal megy tovább ez a korosztály.

Az iskola dolgozói létszáma a 2007. novemberi adatok alapján 46,5 fő a következő megoszlásban:

Intézményegység-vezető:	1 fő
Vezető helyettes:	2 fő
Pedagógus:	42,5 fő
ebben: tanító, tanár, fejlesztőpedagógus, gyógypedagógus, könyvtáros	
Ped. asszisztens:	1 fő

Az általános iskola működéséhez szükséges pedagógus létszám meghatározása összetett feladat. Bizonyos feladatokat a jogszabály kötelezően ír elő, ezekre a dolgozólétszám egyszerűbben határozható meg. A pedagógiai fejlesztésre,

gyógypedagógiai fejlesztésre, gyógytestnevelésre, napközire szükséges dolgozói létszám viszont változó, mindig az aktuális igény határozza meg.

Évfolyam	1.	2.	3.	4.	5.	6.	7.	8.	Összesen
Csoportok száma évfolyamonként	3	3	3	2	3	3	3	3	
Napi köt.óra – Ktv.52.§(3)	4	4	4	4,5	4,5	4,5	5	5	
Heti köt.óra - Ktv.52.§(3)	20	20	20	22,5	22,5	22,5	25	25	
Választható órák aránya	10%	10%	10%	10%	25%	25%	30%	30%	
Választható óra hetente	2	2	2	2,25	5,625	5,625	7,5	7,5	
Kötelező+Választható	22	22	22	24,75	28,125	28,125	32,5	32,5	
Egyéni foglalkozás aránya	12%	12%	12%	12%	12%	12%	12%	12%	
Egyéni foglalkozás	2,4	2,4	2,4	2,7	2,7	2,7	3	3	
Foglalkoztatási időkeret	24,4	24,4	24,4	27,5	30,8	30,8	35,5	35,5	
Alap órátömeg (óra/hét)	73,2	73,2	73,2	54,9	92,5	92,5	106,5	106,5	672,45

Évfolyam	1.	2.	3.	4.	5.	6.	7.	8.	Összesen
Napközis + iskolaotthonos csoportok száma	3	2	2	1			1		9
Napközi	22,5	22,5	22,5	22,5	15	15	15	15	195,00

Gyógytestnevelés csoportok száma (16 fő/csoport)		1	1	1	1	1	1		6
Gyógytestnevelő óra	3	3	3	3	3	3	3	3	18,00

A fenti órátömeghez kell hozzáadni az eltérő tantervű tagozat óraszámát, a sajátos nevelési igényű tanulók fejlesztő óráit, valamint a magántanulókra fordítandó óraszámot. Ez a jelenlegi tantárgyfelosztás szerint 90 óra

Az iskola feladataira fordítandó órák száma összesen:

Feladat	Heti óraszám
Alap órátömeg	672,45
Napközi és iskolaotthon	195
Gyógytestnevelés	18
ETO, SNI, magántanulók	90
Összesen	975,45
Tantárgyfelosztásban leosztott óra	976

Ha a feladatokhoz szükséges dolgozói létszámot akarjuk meghatározni, akkor ehhez az órátömeghez hozzá kell adni az órakedvezmények számát.

Létszám kalkuláció	Óra/hét
Ellátandó órátömeg	976,00
Adható órakedvezmény	25,50

Vezetők órakedvezménye	46
Összesen ellátandó óra	1047,50
A pedagógusok átlagos kötelező óraszám	22
Szükséges létszám (fő)	47,6

A fenti létszám kalkuláció 23 osztályra készült, figyelembe véve a negyedik évfolyamon történt csoportösszevonás hatását a következő évekre is.

Az egész intézmény 2007. novemberi adatok szerinti dolgozói létszámát az alábbi táblázat foglalja össze:

Szervezeti egység	Létszám	Munkakörök
Központi feladatok	2,5	Igazgató: 1 fő Iskolatitkár: 1 fő Rendszergazda: 0,5 fő
Gazdasági csoport	15	Gazdaságvezető: 1 fő Gazdasági ügyintéző: 1 fő Takarító: 7 fő Karbantartó: 2 fő Konyhalány: 3 fő Portás: 1 fő
Általános iskola	46,5	Int.egység-vezető: 1 fő Vezető helyettes: 2 fő Pedagógus: 42,5 fő (tanító, tanár, fejlesztőpedagógus, gyógypedagógus, könyvtáros) Ped. asszisztens: 1 fő
Óvoda	30	Int.egység-vezető: 1 fő Pedagógus: 18 fő Dajka: 9 fő Óvodatitkár: 1 fő Pedagógiai asszisztens: 1 fő
Bölcsőde	11	Int.egység-vezető: 1 fő Gondozónő: 8 fő Szakács: 1 fő Konyhalány: 1 fő
Összlétszám	105	

A jelenlegi állapothoz képest a gazdasági csoport is nagyobb létszámot igényel:

Ellátott feladat	Szükséges létszám
Gazdasági iroda	3 fő
Karbantartás, fűtés	2 fő

Udvarok, épületek környezete, porta	2 fő
Nagykerti konyha	1 fő
Kossuth úti konyha	3 fő
Nagykerti takarítás	2 fő
Kossuth úti takarítás	6 fő
Bölcsőde összesen:	19 fő

A fenti adatok szerint az Újszászi Nevelési Központ létszámszükséglete az ellátott feladatok alapján:

Szervezeti egység	Létszám
Központi feladatok	2,5
Gazdasági csoport	19
Általános iskola	47,5
Óvoda	34
Bölcsőde	12
Összlétszám	115

Az adatok alapján 10 fővel több dolgozóra lenne szüksége az intézménynek, mint ahányan jelenleg dolgoznak. Ezt a létszámhiányt a gyakorlatban úgy lehet feloldani, hogy az intézményben 7 közmunkás dolgozik, az óvodában a gyógypedagógusi feladatokat utazó gyógypedagógiai hálózat szakembere látja el, illetve bizonyos feladatok megoldása túlórában jelenik meg.

Közmunkások által ellátott feladatok

Bölcsődében takarítás	1 fő
Óvodában takarítás	2 fő
Pedagógiai asszisztens	2 fő
Nagykerti konyha	1 fő
Kertész	1 fő

A közmunkások segítségével megoldja a pillanatnyi létszámproblémát, de nem teszi lehetővé a tartós tervezést, illetve számuk az aktuális helyzet szerint változik.

A létszám kalkuláció nem vette figyelembe az ebéd szállításához szükséges sofőrt, illetve az iskolapszichológust. Mindkét feladatkör szükséges a működéshez, de pillanatnyilag az iskolapszichológus alkalmazása megoldatlan probléma, a sofőrt pedig az Önkormányzat biztosítja.

Az intézmény alapító okirata szerint vállalja a sajátos nevelési igényű gyermekek és tanulók ellátását.

Az óvoda végzi a sajátos nevelési igényű gyermekek óvodai nevelését, iskolai életmódra felkészítését, integrált nevelését az alábbi sajátos nevelési igény esetén:

- tanulásban akadályozott (értelmileg enyhe fokban sérült)
- beszéd fogyatékos,
- érzékszervi fogyatékos (látás-, hallássérült)
- testi fogyatékos, mozgássérült,

- autista és egyéb pervazív fejlődési zavar,
- kevert specifikus fejlődési zavar,
- tanulási zavar veszélyeztetett
- aktivitás és figyelem zavara
- hiperkinetikus magatartászavar,
- elektív mutizmus

Az általános iskola a sajátos nevelési igényű tanulók, nappali rendszerű általános műveltséget megalapozó iskolai oktatását, nevelését, integrált keretek között végzi az alábbi sajátos nevelési igény esetén:

- testi fogyatékos, mozgássérült,
- autista és egyéb pervazív fejlődési zavar,
- diszlexia,
- diszgráfia,
- diszkalkulia,
- iskolai képességek kevert zavara,
- kevert specifikus fejlődési zavar,
- tanulási zavar veszélyeztetett
- aktivitás és figyelem zavara

Tanulásban akadályozott (értelmileg enyhe fokban sérült) [Ktv.121.§ (1) 29.a] tanulók nevelésére-oktatására eltérő tantervű osztály működtet. Az eltérő tantervű osztályba csak a Szakértői Biztosság szakvéleménye alapján kerülhetnek be a tanulók.

A sajátos nevelési igényű gyermekek, tanulók ellátására az intézmény részben gyógypedagógusokat alkalmaz, részben külső szakemberek foglalkoztatásával oldja meg a feladatot.

II.2.b) Gimnázium, Műszaki Szakközépiskola és Kollégium

A község területén 1963. szeptember elsejével az általános iskolával közös igazgatás alatt kezdte meg működését a középiskola gimnáziumi osztálya. Az intézmény elnevezése Általános Iskola és Gimnázium lett. Az iskola székhelye a Kossuth út 13. alatt volt. 1972. szeptemberében indult az autóforgalmi ágazat. Ekkor iskolánk Gimnázium és Közlekedési Szakközépiskola, Autóforgalmi Ágazatként működik. A középiskola új székhelye 1973-tól a Dózsa György út 23. szám alatt van. Az iskola mellett tevékenykedő diákotthon megkapja a kollégiumi címet. 1985. szeptember elsején indul meg a vasútforgalmi ágazaton a képzés. 1986. szeptember elsejei kezdettel megindul az autóforgalmi ágazaton a technikusképzés, ezzel párhuzamosan vasútforgalmi ágazaton a szakközépiskolai oktatás, majd két év múlva a technikusképzés. A középiskola ekkor veszi fel jelenlegi nevét: Gimnázium, Műszaki Szakközépiskola és Kollégiuma. Iskolánk több éven keresztül folytatott felnőttoktatást gimnáziumi, szakmunkások szakközépiskolája, technikus vizsgára kiegészítő tagozaton. A képzés levelező rendszerben történt. Az érdeklődés csökkenése miatt ezt a képzési formát megszüntettük. 1990-től iskolánk kezdeményezésére megkezdődik az általános közlekedési tagozaton történő szakképzés, amely már előrevetíti az új igényeket. 1994-től iskolánk igyekezett tovább bővíteni a szakmatanulási lehetőségeket, olyan diákokat is megcélözva, akik a középiskola elvégzése, az eredményes érettségi vizsga után szeretnének bekapcsolódni a szakképzésbe. Ennek a tervnek a szellemében 1994.

szeptemberétől a középfokú szoftverüzemeltető képzés, 1995 szeptemberétől a gépjárműüzemi technikusképzés, 1996. szeptemberétől a vasútüzemvitel-ellátó képzés és 1997. szeptemberétől az ügyintézői-titkár

2001 szeptemberétől gazdasági informatikus képzés indult el iskolánkban. 1997. szeptembertől az eddigi általános gimnáziumi képzés mellett informatika tagozatos gimnáziumi osztály kezdte meg működését, majd 1998-tól az általános közlekedési tagozat helyett világbanki közlekedési és informatikai szakmacsoportos képzést indítottunk. A világbanki program lezárulását követően 2003-ban átszerveztük 9-12. évfolyamon folyó képzéseinket. Megtartva a hagyományokat tovább folyik a képzés

Műszaki szakmacsoportban két területen egy-egy osztályban közlekedés (840), informatika (480), ezzel párhuzamosan bővítettük kínálatunkat kereskedelem-marketing, üzleti adminisztráció (341) területén egy osztállyal. A jelenlegi 2007/2008-as tanévben kerül átalakításra és 2008. szeptemberétől kerül bevezetésre az új OKJ előírásoknak, követelményeknek megfelelően érettségi utáni szakképzésünk. Ennek keretében átalakítjuk, de megőrizzük a vasútüzemvitel-ellátó és ügyintéző titkárképzésünket és a szállítmányozási technikus képzésünket megszüntetjük és igazodva a munka erőpiaci elvárásokhoz logisztikai ügyintéző képzést indítunk.

Pedagógiai program az elmúlt három évre vonatkozóan

2004 fogadták el középiskolánk pedagógiai programját, amely elfogadásakor a következőkben határozta meg oktató-nevelő munkánk célkitűzéseit:

„A nevelés céltudatos tevékenység. A kiválasztott és elfogadott célok és értékek áthatják a nevelés egész rendszerét, az iskolai élet valamennyi megnyilvánulásában, az iskola szellemének minden készítésében, valamennyi tantárgyban érvényesíteni kell őket.

A személyiségfejlesztés, nevelés négy fő területen történik:

- 1) az értelem kiművelése (kognitív kompetencia),
- 2) segítő életmódra nevelés (szociális kompetencia),
- 3) egészséges és kulturált életmódra nevelés (személyes kompetencia),
- 4) szakmai képzés alapozása (speciális kompetencia).¹

Az értelem kiművelésének két alapvető feladata emelhető ki: a kognitív (tanulási) motívumrendszer és a kognitív képességrendszer kialakulásának segítése. A tanulási motívumok, képességek fejlesztése érdekében a következő területekre helyeztük a hangsúlyt az elmúlt három évben:

A kíváncsiság öröklött motívumában rejlő energiaforrások kihasználására, hiszen ez az eredményes nevelés kiinduló feltétele. Alapfeltétele egy ingerben gazdag közeg kialakítása és fenntartása.

A megismerés másik alapvető motívuma a bizonytalanság. Ebben az esetben a tudás nem elégséges az egyértelmű döntéshez, ennek eredményeként elindul egy próbálkozás, amely megoldási kísérlethez vezet. A célravezető megoldás ebben az esetben az, ha a tantárgyak éves tananyagában gondosan kiválasztjuk az erre a célra legalkalmasabb néhány témát, azokat előkészítjük. Célunkat akkor értük el,

¹ Pedagógiai Program (3. fejezet 15-44. oldal) utóbbi három évet érintő legfontosabb céljai, amelyek egy-egy tanévre szóló feladatait az iskola éves munkaterve tartalmazza.

ha a tanulók számára a felfedező, problémamegoldó tevékenység intenzív, élményt nyújtó folyamat.

Az iskolai tanulásnak egyik fontos feltétele a teljesítményvágy optimalizálása. Ennek érdekében ismernünk kell valamennyi tanulónk sikervágyának fejlettségét, jellemzőit, és a nekik adott feladatokat lehetőleg ennek mértékében határozzuk meg. Ezzel minimalizáljuk a tanulók tanulási kudarcait.

Kognitív képességek fejlesztése területén a következőket hangsúlyoztuk:

A kognitív képességrendszer az információk feldolgozását, kezelését szolgálja az információk vételével, közlésével, szelekciójával, értékelésével, kódolásával, átalakításával, létrehozásával, tárolásával, felhasználásával. Ez a szemléletmód egyesíti az információk kezelését lebonyolító megismerését, kommunikációt, gondolkodást, tanulást.

A tanulás folyamatában jelentősek a vizuális információk, amelyek vizuális jelrendszerekbe, nyelvekbe kódoltak. Így a diákoknak fejlett tanulási vizuális kommunikációra van szükségük, amely az ábrázolás és ábraolvasás képessége által működik. (A hagyományos módszerek mellett nagy hangsúlyt helyeztünk az IKT eszközökben és módszerekben lévő lehetőségekre. Jelenleg a tantestület 38 tagjából az informatikus kollégákon (4 fő) túl még 16-an vettek részt ilye irányú továbbképzésen.)

A tanulási verbális kommunikáció lényeges eleme a beszéd és beszédértés. Ez olyan képesség, amelynek magas szintű fejlettsége tanulóinkat esélyesebbé teszi az érvényesülésben, a tanulás és a munka világában is. Nem csupán esztétikai kérdés! Minden pedagógus feladata, hogy diákjait érthető artikulációra, igényes szóbeli közlésre készítse.

Az értelem kiművelésének alapvető feltétele az írás és az olvasás. Nagyobb szövegegyeségek (definíciók, esszék, fogalmazások) elkészítése logikus gondolatmenetet igényel, a tanult ismeretek rendszerezését. Középiszkolás tanulóinktól elvárható és elvárando kisebb-nagyobb szövegek önálló (esetleg tanári segítséssel) megírása. Az értő olvasás és a szövegfeldolgozás képességének fejlesztése a 9-10. évfolyamon, különösen a gyengébb tanulóknál a továbbhaladásnak feltétele, így mindenképp fejlesztendő.

Az egyéni szociális értékrend fejlesztésének két legfontosabb feladata a segítő magatartás erősítése és a szociális viselkedés kreativitásának növelése. Ennek érdekében olyan iskolai életrend, légkör kialakítása a feladatunk, amely az iskolai közösség mindennapi életében elősegíti, hogy a tanuló folyamatosan tapasztalhassa az egyének és a csoportok kölcsönös megértésének, együttérzésnek, segítőkészségének előnyeit, hiányuk hátrányos következményeit. Az iskolai nevelés feladata, hogy a pozitív szociális szokások kialakulását, gyarapodását segítse. Ezt mindenekelőtt olyan iskolai értékrend kialakításával, működésével lehet megvalósítani, amelyben a tanulók biztonságban és jól érzik magukat, mivel a magatartási szabályok átláthatóak, kiszámíthatóak, mindenkitől egyértelműen és következetesen elvártak. Az iskolánknak feladata, hogy tudatosítsa a tanulóknál a tömegkommunikáció által is „népszerűsített” negatív, antiszociális minták romboló mechanizmusait. Konfrontálja a negatív viszonyulásokat és a pozitív értékeket, ezekkel kapcsolatban próbálja meg kialakítani a diákokban az elutasító vagy elfogadó meggyőződést. Ennek érvényt szerezni az osztályfőnöki munka sarkalatos része.

A csoportban, a közösségben létező iskola számára fontos tulajdonság az együttműködési képesség. Ez a képesség a közös érdeket szolgáló viselkedés szervezője, amely önállóan vagy vezetéssel, segítséssel összefonódva érvényesül. A közös érdek értelmében valamennyi közreműködő érdekelt az együttműködés eredményességében, a cél elérésben, a feladat, a probléma sikeres megoldásában, mert csak abban az esetben részesülhet az eredményből. Ez a segítő együttműködés nélkül elképzelhetetlen, így annak fejlesztése fontos feladat. Ezt úgy valósíthatjuk meg, hogy rendszeresen élünk az együttműködés, közös feladatmegoldás eszközével. Továbbá úgy szervezzük a tanórai, iskolai, iskolán kívüli tevékenységeket, hogy a diákoknak elegendő alkalmuk legyen a segítő együttműködést gyakorolni.

A testi egészség mellett a lelki egészség megőrzése is nagyon fontos feladat. Ehhez nélkülözhetetlen az identitás épségének megőrzése. Ezt szolgálják a szuverenitás motívumai: a szabadságvágy, az önállósulási és az öntevékenységi vágy. Az iskola feladata, hogy olyan légkört, szellemet, elvárásrendszert fejlesszen ki, amelyben nem sérül a pedagógusok és tanulók szabadságvágya, amelyben a korlátok egymás szabadságvágyának érvényesülését szolgálják. Fontos pedagógusi feladat megtalálni a tananyag azon tartalmait, amelyekben a szabadság, szabadságvágy sokoldalú megközelítése lehetséges. A téma a vita módszerét vonzza.

Annak értékelésében, hogy egy helyzetet, problémát, feladatot meg tudunk-e oldani, nemcsak a késztetések erejét, az objektív feltételeket vesszük figyelembe, hanem saját képességeinket azt, hogy mire vagyunk képesek. A kompetencia önértékelésének realitása attól függ, hogy a tapasztalatok és mások értékelése alapján mennyire bízunk önmagunkban. A nevelés feladata a reális önbizalom kialakulásának, megszilárdulásának, fennmaradásának segítése. Ennek az a módja, hogy olyan feladatokat tűzzünk ki tanítványaink elé, amelyek megfelelnek a tanuló képességeinek, ugyanakkor erőfeszítést és egyben sikert ígérnek.

Szociális hátrányok enyhítése érdekében a pedagógusaink alapvető feladatait határoztuk meg pedagógiai programunkban. Szoros kapcsolat tartása a szülői házzal, a nevelőszülőkkel, illetve a nevelőintézettel, esetleg a tanuló lakhelyének önkormányzatával. Közre kell működnie a gyermek- és ifjúságvédelemi feladatok ellátásában, a tanuló fejlődését veszélyeztető körülmények megelőzésében, feltárásában, megszüntetésében (tanulmányi eredmény romlása, családi gondok, gazdasági helyzet romlása esetén). Nevelő és oktató tevékenysége során figyelembe kell vennie a tanuló egyéni képességét, lehetőségét, fejlődésének ütemét, szociokulturális helyzetét, fejlettségét, fogyatékosságát és segítenie kell képességeinek kibontakoztatását, illetve a bármilyen oknál fogva hátrányos helyzetben lévő tanulók felzárkóztatását. Kötelessége, hogy a tanulók részére az egészségük, testi épségük megőrzéséhez szükséges ismereteket átadja vagy gondoskodik azok szakember általi átadásáról, és ezek elsajátításáról meggyőződjön. Feladata a szülők és a gyerekek tájékoztatása az őket érintő kérdésekről, hogyha a gyermek fejlődésének elősegítése érdekében intézkedéseket tart szükségesnek. Köteles a tanuló emberi méltóságát és jogait tiszteletben tartani. Felvilágosító munka a szociális juttatások lehetőségéről szülői értekezleten, fogadóórakon.

Iskolai differenciált képzés. A tehetség, a képesség kibontakozását segítő tevékenység, felzárkóztató tevékenység

Az egyes életkori ciklusok közötti átmeneteket, problémákat figyelmesen kell kezelni.

A tanulók eltérő felkészültségi szinttel, különböző ismeretanyaggal érkeznek hozzánk a 9. évben. A szintrehozás az első felmérések után alapvető feladata az itt tanító nevelőknek, ennek a módja a tanórán belüli differenciált foglalkozás.

Pedagógusainknak figyelembe kell venni a más iskolákból érkező 10. 11. 12. évfolyamon tanuló diákok esetleges eltérő tananyagát is, velük külön kell foglalkozni.

A 13. 14. évfolyamon lehetséges, hogy a csoportnak csak egy része foglalkozik valamely tárggyal, azok a diákok, akik korábban már elsajátították ezeket az ismereteket, felmentést kaphatnak megfelelő mérlegelést követően illetve jogszabályi előírások alapján.

A lemaradó tanulók felzárkóztatására szükség esetén külön foglalkozások szervezhetők bármely évfolyamon. Felhasználható erre az iskola könyvtára és számítógépparkja is.

11-12. évfolyamokon az érdeklődésnek megfelelően kis csoportokban előkészítő foglalkozásokat szervezünk. Ebben a formában a kreativitás, a tehetség szabad utat kap. Érettségi előkészítő (közép- és emelt szinten), nyelvvizsgára felkészítő, tanulmányi versenyre felkészítő. Ezeket a lehetőségeket minden tanulónk számára felkínáljuk, akik egyéni ambícióiknak megfelelően élnek ezekkel a lehetőségekkel, a bizonytalankodó tanulókat a döntések meghozatalában a szaktanárok segítik.

A szakmai képzésben megvalósítandó általános célok, elvárások, hogy nyújtson az iskola segítséget a tanulóknak a korszerű szakmai ismeretek elsajátításához, az ismeretanyag készség szintű alkalmazásához - rugalmas képzési formákkal járuljon hozzá az átjárhatóság megteremtéséhez.

Juttassa a tanulókat olyan szakmai ismeret birtokába, mellyel képessé válnak a technikai technológiai fejlődés követésére és az eredmény alkalmazására.

A képzés során a tanulóknak alakuljon ki a választott szakma iránti elkötelezettség, szakmaszeretet, hivatástudat.

A tanulmányok során folyamatosan fejlődjön és bontakozzon ki a szakszerű, pontos, fegyelmezett munkavégzés igénye.

Fejlődjön és teljessédjön ki a pontos és igényes munka megbecsülése a tanulók felelősségtudata, a felelősség vállalása.

Gyakorlati képzés erősítésével ki kell alakítani az önálló munkavégzés és a folyamatos önellenőrzés képességét.

A közoktatási intézmény térségi szerepe

Tanulók települések szerinti megoszlása 2007-2008-as tanévben

Település	fő	Település	fő	Település	fő
Abony	59	Jászládány	3	Szászberek	10
Alattyán	12	Jászszentandrás	27	Szolnok	67
Békéscsaba	2	Jásztelek	1	Tápiógyörgye	44
Besenyszög	1	Kál	1	Tápiószele	35
Cegléd	3	Kétegyháza	1	Tápiószőlős	10
Cibakháza	1	Kétpó	1	Tiszaöldvár	1

Csataszög	1	Kisújszállás	1	Tiszagyenda	1
Farmos	9	Kőröstétetlen	1	Tiszajenő	2
Gyöngyös	1	Lőkősháza	1	Tiszatenyő	1
Jánoshida	17	Lőrinci	1	Tiszavárkony	1
Jászsószentgyörgy	15	Martfű	1	Tiszaderzs	1
Jászapáti	2	Mezőtúr	1	Tószeg	5
Jászárokszállás	1	Nagykátá	1	Újszász	125
Jászberény	3	Nagykörű	1	Újszilvás	9
Jászboldogháza	16	Pusztamonostor	1	Vezeeny	1
Jászdózsa	1	Püspökladány	1	Zagyvarékas	17
Jászfákóhalma	1	Rákócziújfalú	1		
Jáskisér	9	Szajol	16		

Tanulóink négy megye 52 településéből érkeznek hozzánk. 9-12. évfolyamon elsősorban szakközépiskolai képzésünk vonzza a tanulókat, akár távolabbi területekről is, szakképzési évfolyamon a vasútüzemvitel-ellátó és ügyintéző titkár képzésünk népszerű. A képzést a MÁV-val kötött megállapodás alapján az országban 5 helyen folytatnak iskolarendszerben közöttük iskolánkban is. A távolabbról érkező tanulók számára kollégiumi elhelyezést tudunk biztosítani, sok esetben használjuk a kollégiumot hátránykompenzáció csökkentésére. Hátrányos helyzetű gyerekeknek rendszeresen felajánljuk a kollégiumba való beköltözés lehetőségét.

Az oktatási intézményben folyó integrált nevelési-oktatási tevékenység (SNI és hátrányos helyzetű gyerekek esetében).

Középiskolánkban a 2007-2008-as tanévben 13 dyscalculiás vagy dysgraphias vagy dyscalculiás tanuló van. Néhány tanuló már a középiskolai jelentkezésekor jelezte problémáját, a többiekéről néhány hónapos együtt dolgozás után derült ki valamelyik képességszavar. A szülők és a tanulók azon kérdéseinkre, hogy miért nem jelezték problémájukat kétféle választ adtak, vagy nem volt tudomásuk erről, vagy a felvételi elutasítástól való félelmet jelölték meg oknak. Képzéseink jellege egyik esetben sem zárj ki ezeket a tanulókat, így ők sikeres felvételi esetén az általuk megjelölt képzési típusokban tanulhatnak. Ezeknek a tanulóknak a képzése integráltan a többi tanulóval együtt történik. Képzésük során igyekszünk megfogadni és megvalósítani a szakértők által javasoltakat, de a megfelelő szakmai ismeretek hiány erősen behatárolja lehetőségeinket. Középiskolánkban nincs olyan fejlesztő pedagógus, aki megfelelően tudná segíteni ezeket a gyerekeket. A szülők és diákok ezzel tisztában vannak minden egyes esetben tisztázzuk azt, hogy iskolánk mit tud nyújtani ezeknek a diákoknak, legnagyobb örömünkre emiatt még egyetlen diákot sem veszítettünk.

A hátrányos helyzetű tanulók nevelése-oktatása hasonlóan történik, mint iskolánk bármely más tanulóé. Sikeres felvételi után abban a képzésben folytatják tanulmányaikat, amelyikbe jelentkeztek. Egy-egy évfolyamunkon négy osztály van, egy gimnáziumi és három szakközépiskolai, de mindhárom osztály más-más szakmacsoporthoz tartozik. Oktató tevékenységünk úgy van megszervezve (pl. csoportbontások), hogy fel sem vetődhet a hátrányos megkülönböztetés vagy a szegregáció lehetősége. A csoport szervezések módjával a szülők, a tanulók tisztában vannak erről megfelelő tájékoztatást kapnak. Az önkéntesen vállalt tevékenységek során (pl. szakkör, érettségi előkészítő, verseny előkészítő) az

önkéntességen van a hangsúly, annak ellenére, hogy a tanárok szükségszerint személyre szólóan ajánlják egyik vagy másik foglalkozást.

Kompetenciamérések eredményei

Olvasás-szövegértés

2006-os eredmények a regressziós becslés alapján „elvárható” eredmények tükrében. (családiháttér-index)

A gimnáziumi tanulók tényleges eredmény	540
A várható eredmény a regressziós becslés alapján	492 – a tényleges eredmény ennél szignifikánsan jobb
A szakközépiskolai tanulók tényleges eredmény	484
A várható eredmény a regressziós becslés alapján	467 – a tényleges eredmény ettől nem különbözik szignifikánsan

Matematika

2006-os eredmények a regressziós becslés alapján „elvárható” eredmények tükrében. (családiháttér-index)

A gimnáziumi tanulók tényleges eredmény	485
A várható eredmény a regressziós becslés alapján	487 – a tényleges eredmény ettől nem különbözik szignifikánsan
A szakközépiskolai tanulók tényleges eredmény	476
A várható eredmény a regressziós becslés alapján	463 – a tényleges eredmény ettől nem különbözik szignifikánsan

A működési terület oktatási helyzete, a rendelkezésre álló intézményi kapacitás

A településen egy középiskola működik kollégiummal. Az Alapító okiratban foglaltak szerint az iskola 640 férőhelyes kihasználtsága 83 %-os. A kollégium 80 férőhelyes kihasználtsága 45 %-os, de a fenntartó igénye szerint szálláshely biztosításra is szolgál.

Nevelési-oktatási tevékenység szintjén megjelenő problémák

A korábban leírtakból is kitetszett, hogy a nálunk tanuló SNI-s – dysgraphia, dyscalculia, dyslexia – gyerekek helyzete nem megnyugtató. Eddigi tapasztalatunk az, hogy ezeknek a tanulóknak a száma évről évre nő. Egy-egy beiskolázási időszakban rendszeresen érdeklődnek nálunk szülők arról, hogy tudnánk-e fogadni az ilyen problémával küszködő gyermeküket. Befogadjuk ezeket a tanulókat, de szakmai meggyőződésünké vált, hogy ennél többet kell tennünk ezekért a gyerekekért.

Tanulói motiváció alacsony szintje az eredményes oktató munkánk egyik legnagyobb hátráltatója. A hozzánk érkező tanulók egy részét az jellemzi, hogy a tanulás területén alig-alig volt sikerélményük, így sokszor nehezen győzhetők meg arról, hogy a minimum elérésénél többre is képesek. Legtöbb esetben az érettségi megszerzése a legfőbb cél, ennél tovább nem gondolkoznak.

IKT eszközök használata, az ehhez kapcsolódó módszertani kultúra folyamatos fejlesztése. Az oktatási informatikai fejlesztések sarkalatos pontjai a következők: a szükséges technikai eszközök, a technikai újdonságokhoz való hozzáférés biztosítása, a gyorsan elavuló eszközpark folyamatos fejlesztése.

COMENIUS 2000

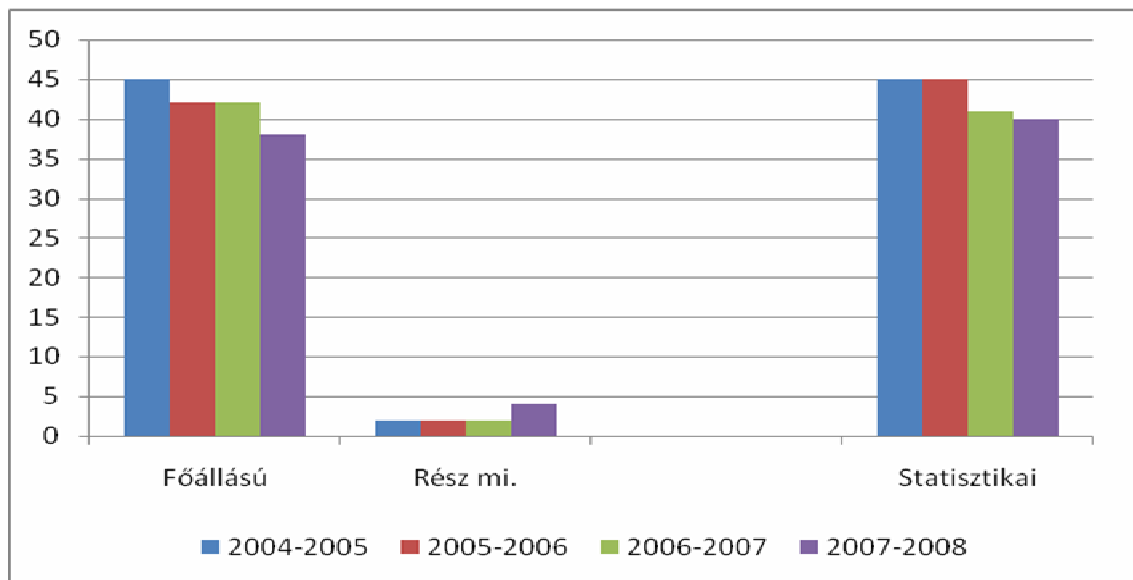
Közéiskolánkban 2002 óta működik teljeskörű minőségbiztosítási rendszer (COMENIUS 2000 közoktatási minőségfejlesztési program II. intézményi modell), amelynek keretében rendelkezik iskolánk olyan eszközökkel és módszerekkel, amelyek alkalmasak a problémák azonosítására, a célok és feladatok meghatározására.

Tanulói létszámok:

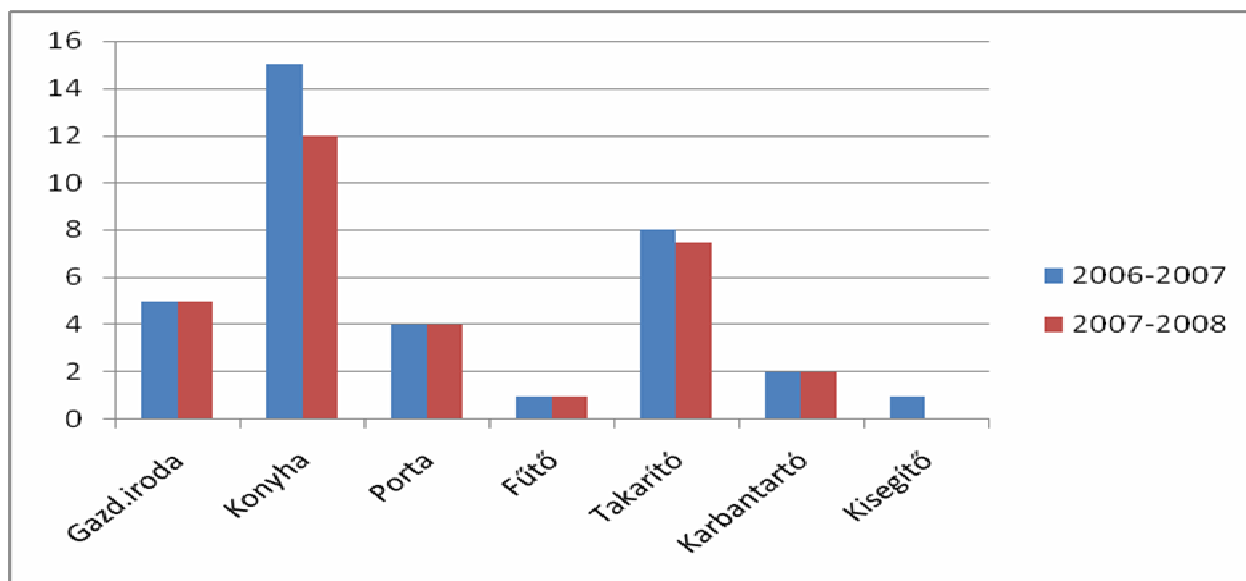
tanév	94	95	96	97	98	99	00	01	02	03	04	05	06	07
létszám	541	576	602	561	585	635	604	600	576	579	552	512	509	545

Tanári létszámok

	Főállású	Rész mi.	Statisztikai
2004-2005	45	2	45
2005-2006	42	2	45
2006-2007	42	2	41
2007-2008	38	4	40

**Technikai létszám**

	Gazd.iroda	Konyha	Porta	Fűtő	Takarító	Karbantartó	Kisegítő
2006-2007	5	15	4	1	8	2	1
2007-2008	5	12	4	1	7,5	2	0
Csökkenés	0	3	0	0	0,5	0	1



A feladatellátáshoz szükséges tanári létszámok:

Gimnázium	9.	10.	11.	12.	Össz.
Csoprotok száma	1	1	1	1	
Napi köt. óra 52.§ (3)	5,5	5,5	6	6	
Heti köt.óra 52.§ (3)	27,5	27,5	30	30	
Választható órák aránya	45%	45%	60%	60%	
Heti választható.óra 52.§ (7), csoportbontásra felhasználható órakeret	12,3	12,3	18	18	
Kötelező+Választható	39,8	39,8	48	48	175,6
Felhasznált időkeret	43	42	36	40	161

Szakközépiskola - közlekedési	9.	10.	11.	12.	Össz.
Csoprotok száma	1	1	1	1	
Napi köt. óra 52.§ (3)	5,5	5,5	6	6	
Heti köt.óra 52.§ (3)	27,5	27,5	30	30	
Választható órák aránya	45%	45%	60%	60%	
Heti választható.óra 52.§ (7), csoportbontásra felhasználható órakeret	12,3	12,3	18	18	
Kötelező+Választható	39,8	39,8	48	48	175,6
Felhasznált időkeret	36	36	33	35	140

Szakközépiskola - informatika	9.	10.	11.	12.	Össz.
Csoprotok száma	1	1	1	1	
Napi köt. óra 52.§ (3)	5,5	5,5	6	6	
Heti köt.óra 52.§ (3)	27,5	27,5	30	30	
Választható órák aránya	45%	45%	60%	60%	

Heti választható óra 52.§ (7), csoportbontásra felhasználható órakeret	12,3	12,3	18	18	
Kötelező+Választható	39,8	39,8	48	48	175,6
Felhasznált időkeret	40	39	40	43	162

Szakközépiskola - kereskedelem, marketing üzleti adminisztráció					
	9.	10.	11.	12.	Össz.
Csoprotok száma	1	1	1	1	
Napi köt. óra 52.§ (3)	5,5	5,5	6	6	
Heti köt.óra 52.§ (3)	27,5	27,5	30	30	
Választható órák aránya	45%	45%	60%	60%	
Heti választható óra 52.§ (7), csoportbontásra felhasználható órakeret	12,3	12,3	18	18	
Kötelező+Választható	39,8	39,8	48	48	175,6
Felhasznált időkeret	38	34	37	37	146

Érettségi utáni képzés szakképzési programokban előírt órakeretek			
	1/13.évf.	2/14. évf.	Összesen
vasútüzemvitel-ellátó (gyakorlati órák csoportbontásban)	38	38	
szállítmányozási technikus	36	36	
idegen nyelvi ügyintéző titkár	36	34	
gazdasági informatikus	---	30	
Felhasznált időkeret	110	138	248

Az iskola feladataira fordítandó órák	
Ellátandó órátömeg	857
Adható órekezezmények	30
Vezetői órekezezmények	56
Összesen ellátandó óra	943
A pedagógusok átlagos kötelező óraszama	22
Szükséges létszám (fő)	42,8
Tényleges létszám (fő)	39

A középiskola épülete több tekintetben alkalmatlan a feladatellátásra. Felújításra szorulnak az épületgépészeti elemek:

- fűtés
- villamoshálózat
- kollégium hőszigetelése, nyílászárók

Ahhoz, hogy a konyha ki tudja szolgálni mindkét oktatási intézmény igényeit, bővíteni kell, alkalmassá kel tenni arra, hogy 600 fő részére a HACCP rendszernek megfelelően tudjon főzni.

II.2.c) Pedagógiai szakszolgálat

A szakszolgálati feladatellátási kötelezettség a Közoktatási törvény szerint a megyei önkormányzatokat terheli. Újszász vonatkozásában ez a feladatellátás megoszlik a Jász-Nagykun-Szolnok Megyei Önkormányzat és a Többcélú Kistérségi Társulás között.

II.2.c.1 Tanulási Képességet Vizsgáló Szakértői és Rehabilitációs Bizottság

A Megyei Pedagógiai Intézet működteti a Szakértői Bizottságot megyei fenntartású intézményként. A Nevelési Tanácsadó, az iskola javaslata alapján a szülő kérésér, vagy az szülő egyetértésével az iskola kérésére történik itt a gyermekek, tanulók vizsgálata.

A Bizottság szakvéleményben állapítja meg a gyermek, tanuló sajátos nevelési igényét, és javaslatot tesz a gyermek, tanuló fejlesztésére.

Újszász vonatkozásában ez a feladatellátás kielégíti e felmerült igényeket.

II.2.c.2 Nevelési tanácsadás, logopédiai ellátás

Ezt a feladatot hosszú időn keresztül a Megyei Pedagógiai Intézet által működtetett Nevelési Tanácsadó látta el Újszászon. A Szolnoki Kistérség Többcélú Társulása 2005-ben átvállalta a Megyei Önkormányzattól ezt a feladatellátást. Újszász vonatkozásában ez nevelési tanácsadást és logopédiai ellátást jelent heti egy napban.

A 2006/2007. tanévben az ellátás a következőképpen alakult

Bölcsőde:

A bölcsődében fejlesztésre szoruló gyermek évente 1-2 esetben fordul elő, de pillanatnyilag ellátásuk nem megoldott.

Óvoda

A szakértői bizottság szakvéleménye alapján SNI:	15 gyermek
A nevelési tanácsadó szakvéleménye alapján fejlesztendő:	25 gyermek
Logopédiai ellátásra szoruló:	56 gyermek

Iskola

A szakértői bizottság szakvéleménye alapján SNI (ETO):	15 tanuló
A szakértői bizottság szakvéleménye alapján SNI (integrál):	26 tanuló
A szakértői bizottság szakvéleménye alapján SNI (magán):	2 tanuló
A nevelési Tanácsadó szakvéleménye alapján fejlesztendő:	38 tanuló

Az SNI-s gyermekek vonatkozásában az ellátást a Nevelési Központ biztosította saját gyógypedagógusaival, a nevelési tanácsadó szakvéleménye alapján fejlesztendő gyermekek, tanulókkal való foglalkozásban pedig saját dolgozónkon kívül a többcélú kistérségi társulás megbízásából tevékenykedő Szolnok Városi Pedagógiai Szakszolgálat nevelési tanácsadója is. A kistérség által biztosított munka heti 1 napra korlátozódott, egy gyógypedagógus és egy logopédus biztosításával. A társulás az ellátás intenzitását a jövőben sem tudja tovább növelni, így a nevelési tanácsadóra háruló feladatok egy része a mi szakembereinket fogja terhelni.

A feladatellátás várható változásai

Bölcsőde:

A bölcsődében továbbra is várható évente	1-2 eset
--	----------

Óvoda

A szakértői bizottság szakvéleménye alapján SNI:	5 gyermek
A nevelési tanácsadó szakvéleménye alapján fejlesztendő:	35 gyermek
Logopédiai ellátásra szoruló:	60 gyermek

Iskola

A szakértői bizottság szakvéleménye alapján SNI (ETO):	10 tanuló
A szakértői bizottság szakvéleménye alapján SNI (integrál):	10 tanuló
A szakértői bizottság szakvéleménye alapján SNI (magán):	2 tanuló
A nevelési Tanácsadó szakvéleménye alapján fejlesztendő:	54 tanuló

Érzékelhető, hogy az iskola, óvoda szakembereire háruló kötelező feladat jelentősen csökken, kb. 25 gyermeket, tanulót érint, míg azon feladat, amelyben a nevelési tanácsadó is részt tud venni jelentősen megnövekedik, kb. 150 gyermeket és tanulót érint.

A fenti számok csak a fejlesztési igényekre vonatkoznak. Ezekhez hozzáadódik azon vizsgálatok száma, amelyet a nevelési tanácsadónak kell ellátni. A vizsgálatok tervezésénél figyelembe kell venni a 2-3 évenként esedékes kötelező kontroll vizsgálatok számát is.

Vizsgálati igények alakulása

	2006/2007. tanévben lezajlott	2007/2007. tanévre várható
Bölcsőde	1	3
Óvoda, nevelési tanácsadói vizsgálat	32	40
Óvoda, logopédiai vizsgálat	56	60
Iskola, nevelési tanácsadói vizsgálat	18	60

Összességében megállapítható, hogy a szakszolgálati feladatellátás Újszász városában nem kielégítő. A kistérség által biztosított ellátás heti 1 napra korlátozódik. Ebben az időkeretben kellene megoldani a következő feladatokat:

- Szülői kérésre első vizsgálatra jelentkező gyermekek (3 éves kortól) és tanköteles korú tanulók vizsgálata annak megállapítása érdekében, hogy a gyermek, a tanuló beilleszkedési, tanulási, magatartási nehézséggel küzd-e, és ennek alapján szakvélemény készítése.
- 2-3 évente esedékes kötelező kontroll vizsgálatok elvégzése.
- Beilleszkedési, tanulási, magatartási nehézséggel küzdő tanulók fejlesztő foglalkoztatása a pedagógus és a szülő bevonásával.
- Segítség nyújtása a gyermek óvodai neveléséhez, iskolai neveléséhez és oktatásához, ha egyéni adottsága, fejlettsége, képessége, tehetsége, fejlődésének üteme indokolja.
- Pedagógiai, pszichológiai támogatás, fejlesztés, terápiás gondozás nyújtása a gyermeknek, a tanulónak, illetve a pedagógus nevelő és oktató munkájának támogatása, a családdal való kapcsolattartás segítése.
- Iskolapszichológiai feladatok ellátása.
- Logopédiai vizsgálatok elvégzése.
- Logopédiai fejlesztés.

E feladatellátás intenzitása csak úgy érhető el, ha az önkormányzat anyagilag hozzájárul ehhez.

III. A közoktatási esélyegyenlőség helyzete Újszászon

Újszász Város Önkormányzata 2008. januárjában elkészítette a közoktatási esélyegyenlőség biztosítása érdekében Újszász Város Közoktatási Esélyegyenlőségi Helyzetelemzését. E dokumentum adatokra alapozva részletesen bemutatja a halmozottan hátrányos helyzetű gyermekek, tanulók ellátásával kapcsolatos helyzetet. Összegző megállapításai leírják a jelenlegi állapotot. Ezek szerint:

A városban biztosítottak és elérhetőek az esélyegyenlőség szempontjából legfontosabb közszolgáltatások.

A város alapfokú nevelési és oktatási intézményeiben már működő integrált oktatáshoz kapcsolódóan a középiskolai integrált oktatás felvállalásával a városban egységes oktatási program, irányvonal valósul meg.

A középiskola tervezett felújítása hozzájárul a halmozottan hátrányos helyzetű tanulók ellátási színvonalának emeléséhez.

A helyzetelemzésből következő esélyegyenlőségi kockázatok és problémák:

- A hátrányos helyzetű és halmozottan hátrányos helyzetű gyermekek **nyilvántartása hiányos.**
- A szociális és oktatási ágazatokban a hátrányos helyzetű és halmozottan hátrányos helyzetű gyermekek **fogalma eltérő**, amely a nyilvántartásban okoz problémákat.
- **Nem minden óvodás korú** gyermek jár 3 éves kortól óvodába.
- Az általános iskola esetében **magas az SNI arány.**
- **Kompetenciamérések** eredményei elmaradnak az országos átlagtól, HH és HHH adatok nincsenek.
- A **tanórán kívüli lehetőségek** igénybevételénél a halmozottan hátrányos helyzetűek aránya csökkenő tendenciát mutat (napközi, szakkörök stb.), kivéve iskolai nyári tábor.
- **Települések közötti szegregáció** fokozódása.
- A **középiskolában alacsonyabb** a HH és HHH tanulók aránya.

Szükséges közoktatási esélyegyenlőségi beavatkozások:

- A halmozottan hátrányos helyzetűek teljes körű nyilvántartása az intézkedési terv elkészültéig, de legfeljebb 6 hónapon belül.
- Teljes körű óvodáztatás érdekében beóvodázási intézkedések, kiemelten a halmozottan hátrányos helyzetű gyerekekre.
- Óvodai pedagógiai munka minőségének fejlesztése, mérése, értékelése az SNI-vé nyilváníttatás csökkentése érdekében.
- Az integrált oktatással, fejlesztő foglalkozások által középtávú célul tűzzük ki az SNI tanulók arányának 5 % alá csökkentését
- A halmozottan hátrányos helyzetű tanulók arányának növelése az iskolán kívüli programokon.

- A középfokú továbbtanulási adatok javítása érdekében az általános iskola felkészítő munkájának javítása, pedagógusok munkájának rendszeres mérése (óralátogatások, szakmai kerekasztalok, egyéb) szükség esetén továbbképzésük.
- A volt diákok nyomonkövetése, ebből a felkészítő munka minőségére vonatkozó következtetések levonása, a hatékonyság érdekében intézkedések foganatosítása mind az általános iskolában, mind középfokon.
- Felülvizsgálati, visszahelyezési, valamint aktív prevenció programok indítása a sajátos nevelési igényűvé minősítési arányok további csökkentése érdekében.
- A szükséges esélyegyenlőségi beavatkozások végrehajtása érdekében a vonatkozó Európai Unió források lehívása, kiemelten a TÁMOP 3.3.2 pályázati kiírásra.
- A települések közötti szegregáció mérséklése a helyi oktatási intézmények megtartó erejének növelése vonzó oktatási tevékenységekkel.
- A középiskola vonzóvá tétele a HH és HHH tanulók számára.

IV. Az Önkormányzat közoktatási célkitűzései

A helyzetelemzésre alapozva fogalmazza meg Újszász Város Önkormányzata azon célkitűzéseit, amelyek a közoktatás folyamatos fejlesztését, valamint az esélyegyenlőség biztosítását szolgálják. Ezek a következők:

- I. Olyan közoktatási rendszert működtetni, amely az életkori sajátosságoknak megfelelő fokozatossággal az alábbi szakmai tartalomra épül:
 - a. **Diagnózisra alapuló egyéni fejlesztés**
elsősorban a bölcsődében, óvodában, és alsó tagozaton
 - b. **Gyermeki, tanulói tevékenységre épülő foglalkoztatás**
 - i. játék – irányított játék – játékos feladatmegoldás – célirányos feladatmegoldás
 - ii. egyéni tevékenység és csoportos tevékenység keretében
elsősorban óvodába és alsó tagozaton
 - c. **Széleskörű tájékozottság** ami szemléletet és sokféle ismerettel, tevékenységgel való találkozást jelent
elsősorban általános iskolában
 - d. **Biztos ismeretek**, ami pontos tantárgyi tudást, reprodukálható lexikális ismereteket jelent
elsősorban felső tagozat 7-8. évfolyamon és középiskolában.
- II. Minden újszászi gyermek és tanuló egyéni adottságaihoz igazodó fejlesztés megvalósítása a helyi közoktatási rendszerben.
 - a. A társadalmi, vagy szociális helyzetből adódó hátrányok kompenzálása, mérséklése az oktatási intézményekben.
 - b. A gyermekek és tanulók egyéni képességeinek, adottságainak felderítése, és az erre épülő személyre szabott fejlesztés megvalósítása.
- III. A halmozottan hátrányos helyzetű gyermekek óvodai nevelésének, iskolai oktatásának és nevelésének biztosítása integrált keretek között.
- IV. A többiekkel együtt nevelhető sajátos nevelési igényű gyermekek integrált óvodai nevelésének, iskolai oktatásának és nevelésének biztosítása.

- V. A többiekkel együtt, integráltan nem nevelhető sajátos nevelési igényű tanulók eltérő tantervű oktatásának biztosítása legalább a negyedik évfolyam befejezéséig.
- VI. A roma kisebbséghez tartozó gyermekek integrált óvodai nevelésének, iskolai oktatásának és nevelésének biztosítása.
- VII. Közoktatási intézményhez kapcsoltn működő 40 férőhelyes bölcsődében biztosítani a rászoruló gyermekek számára a bölcsődei ellátást.
- VIII. A korai fejlesztést (0-3 éves korig) igénylő gyermekek felderítése a védőnői hálózat bevonásával. Korai fejlesztés, szükség esetén bölcsődei ellátás biztosítása az érintett gyermekek számára.
- IX. Az óvodáskorú gyermekek 100%-os beóvodázásának biztosítása.
- X. A város területi megosztottsága miatt a kertvárosi részben 2 csoportos óvoda működtetése korszerű körülmények között.
- XI. Minden újszászi tanuló számára biztosítani az általános iskolai ellátást, ezen belül az emelt szintű oktatásának lehetőség matematikából, informatikából, idegen nyelvből, és a sport területén.
- XII. A város területi széttagoltsága miatt a kertvárosi részben elsőtől harmadik évfolyamig biztosítani az általános iskolai ellátást.
- XIII. Középiskolai ellátás, ezen belül
- a. gimnáziumi képzés,
 - b. korszerű szakmai ismereteket adó szakközépiskolai és érettségi utáni szakképzés,
 - c. kollégiumi ellátás
- biztosítása az újszászi, valamint a környékbeli településeken lakó fiatalok számára.
- XIV. A sajátos nevelési igényű, valamint hátrányos tanulók középiskolai továbbtanulásának biztosítása a helyi középiskolában.
- XV. Egységes pedagógiai szakszolgálat keretében
- a. nevelési tanácsadást,
 - b. logopédiai ellátást,
 - c. gyógytestnevelést,
 - d. pályaválasztási tanácsadást,
 - e. iskolapszichológiai szolgáltatást
- biztosítani az újszászi, valamint a szomszédos települések óvodásai, iskolásai számára.
- XVI. Újszászt a Zagyvarékas-Újszász-Szászberek mikrotérség oktatási centrumává fejleszteni.

V. Újszász Város Önkormányzat intézményhálózat működtetési terve

- Újszász Város Önkormányzata többcélú közös igazgatású közoktatási intézményként működteti az Újszászi Nevelési Központot, benne
 - önként vállalt feladatként 40 férőhelyes bölcsődét
 - kötelező feladatként 9 csoportos óvodát, ebből két csoportot a kertvárosi település részen
 - kötelező feladatként 25 osztályos (24 osztály általános, 1 osztály eltérő tantervű) általános iskolát
- Az Újszászi Nevelési Központ működésén keresztül biztosítja
 - a roma gyermekek integrált nevelését és oktatását,
 - a halmozottan hátrányos helyzetű gyermekek integrált nevelését és oktatását,
 - az integráltan nevelhető sajátos nevelési igényű gyermekek nevelését és oktatását,
 - az integráltan nem nevelhető sajátos nevelési igényű tanulók eltérő tantervű oktatását legalább 1-4. évfolyamon.
- Önként vállalt feladatként középiskolát működtet a Gimnázium, Műszaki Szakközépiskola és Kollégium fenntartásával. A középiskola ellátja a halmozottan hátrányos helyzetű, valamint a sajátos nevelési igényű tanulók integrált oktatását.
- A középiskola TISZK-en keresztül csatlakozik az egységes szakképzési szervezethez. Ezzel a térség és a piac igényeinek megfelelő korszerű és rugalmas szakképzési rendszert működtet.
- Önként feladatként a Nevelési Központ bővítésével egységes pedagógiai szakszolgálat létrehozását tervezi a következő feladatok ellátására:
 - nevelési tanácsadás,
 - logopédiai ellátás,
 - gyógytestnevelés,
 - pályaválasztási tanácsadás,
 - iskolapszichológiai szolgáltatás.
- Az óvodás és iskolás gyermekek étkeztetését a középiskolában működtetett 600 fő kapacitású főzőkonyha üzemeltetésével biztosítja.

VI. A helyzetelemzésből, és az önkormányzat célkitűzéseiből adódó fejlesztési feladatok, intézkedések

Az esélyegyenlőség biztosítása, a célkitűzések teljesülése érdekében Újszász Város Önkormányzata a következő intézkedéseket teszi:

1. A halmozottan hátrányos helyzetűek teljes körű nyilvántartásának kidolgozása a halmozottan hátrányos helyzet regisztrációjától a tankötelezettség végéig.

Felelős: Boros Péterné jegyző

Határidő: 2008. október 15.

2. A védőnői hálózat szerepének erősítése a korai fejlesztési igény felismerésében, a fejlesztés elősegítésében.

Felelős: Boros Péterné jegyző

Határidő: 2009. április 1.

3. A bölcsődés és óvodás gyermekek folyamatos diagnosztizálása, szükség esetén életkornak megfelelő fejlesztése, a szülői házzal való folyamatos együttműködés keretében a sajátos nevelési igény elkerülése érdekében.

Felelősök: Szabóné Balogh Etelka óvodavezető,

Tugyiné Barta Mária bölcsődevezető

Határidő: a feladat végrehajtás értékelése évente szeptemberben

4. A bölcsődei gondozónők szakképzettségének biztosítása.

Felelős: Szabó Győző igazgató, Újszászi Nevelési Központ

Határidő: 2009. december 31.

5. A kertvárosi óvodai csoportok elhelyezése az új kertvárosi iskolaépületben.

Felelős: Molnár Péter polgármester

Határidő: 2008. szeptember 30.

6. Az Iskola úti épületben elhelyezett két óvodai és három iskolai csoport részére közös nevelési program, és ehhez kapcsolódóan az épület tagintézményként, vagy intézményegységként történő működtetési lehetőségének az átgondolása.

Felelős: Szabó Győző igazgató, Újszászi Nevelési Központ

Határidő: 2009. augusztus 31.

7. A Kossuth úti iskolaépület sportudvarának kialakítása.

Felelős: Szabó Győző igazgató, Újszászi Nevelési Központ

Határidő: 2009. december 31.

8. Az Újszászi Nevelési Központ bővítése negyedik intézményegységként egységes pedagógiai szakszolgálattal.

Felelős: Molnár Péter polgármester

Határidő: 2008. augusztus 31.

9. A Vörösmarty Mihály Általános Iskolában működő eltérő tantervű osztály működtetésének felülvizsgálata, a feladatellátás elsőtől negyedik évfolyamig történő korlátozásának átgondolása.

Felelős: Bogárné Simon Klára intézményegység-vezető, VM Ált. Isk.

Határidő: 2008. december 31.

10. A halmozottan hátrányos helyzetű tanulók arányának növelése az iskolán kívüli programokon.

Felelős: Bogárné Simon Klára intézményegység-vezető, VM Ált. Isk.

Határidő: a feladat értékelése minden tanév végén

11. Az általános iskola lakossági megítélésének folyamatos javítása annak érdekében, hogy minden újszászi gyermek a helyi általános iskolát válassza, sőt a környékbeli települések diákjai és szülei számára is vonzó legyen.

Felelős: Bogárné Simon Klára intézményegység-vezető, VM Ált. Isk.

Határidő: a feladat értékelése minden tanév végén

12. Az általános iskolában emeltszintű képzés elindítása matematika, informatika, idegen nyelv és sport területeken. Helyi tanterv módosítása.

Felelős: Bogárné Simon Klára intézményegység-vezető, VM Ált. Isk.

Határidő: 2008. december 31.

13. A sajátos nevelési igényű, valamint hátrányos, vagy halmozottan hátrányos helyzetű tanulók középfokú továbbtanulási esélyeinek javítása érdekében az általános iskolában mentori rendszer kidolgozása az érintett tanulók tekintetében.

Felelős: Bogárné Simon Klára intézményegység-vezető, VM Ált. Isk.

Határidő: a feladat értékelése minden tanév végén

14. A középiskola vonzóvá tétele a HH és HHH tanulók számára.

Felelős: Rózsa György igazgató, Gimnázium, Műszaki Szki.

Határidő: a feladat értékelése minden tanév végén

15. Középiskolában az SNI-s feladatellátás feltételeinek kialakítása.

Felelős: Rózsa György igazgató, Gimnázium, Műszaki Szki.

Határidő: 2009. december 31.

16. A volt diákok nyomonkövetése, ebből a felkészítő munka minőségére vonatkozó következtetések levonása, a hatékonyság érdekében intézkedések foganatosítása mind az általános iskolában, mind középfokon.

Felelősök: Bogárné Simon Klára intézményegység-vez., VM Ált. Isk.

Rózsa György igazgató, Gimn. és Műsz. Szki.

Határidő: a feladat végrehajtás értékelése évente szeptemberben

17.A középiskola épületének rekonstrukciója az alábbi területeken:

- A. Fűtőkorszerűsítés,
- B. Villamosenergia hálózat felújítása,
- C. Kollégium épületének hőszigetelése, nyílászárók cseréje,
- D. Sportudvar teljes akadálymentesítése,
- E. Főzőkonyha felújítása, 600 fő kapacitásúra bővítése, HACCP megfeleléség biztosítása.

Felelős: Molnár Péter polgármester

Határidő: 2009. augusztus 31.

18.TISZK-hez való kapcsolódás, szakmai együttműködés erősítése.

Felelős: Rózsa György igazgató, Gimnázium, Műszaki Szki.

Határidő: a feladat értékelése minden tanév végén

19.A létrehozott egységes szakszolgálat mikrotérségi (Zagyvarékas-Újszász-Szászberek) szerepének kialakítása.

Felelős: Molnár Péter polgármester

Határidő: 2010. augusztus 31.

20.Mikrotérségi feladatellátás, illetve intézményegység, vagy intézmény fenntartás lehetőségét átgondolni.

Felelős: Molnár Péter polgármester

Határidő: 2011. augusztus 31.

21.A Gimnázium Műszaki Szakközépiskola, illetve az Újszászi Nevelési Központ készítse el, vagy vizsgálja felül az intézményi esélyegyenlőségi tervét, valamint vizsgálja felül pedagógiai programját, építse be a gyermekek, tanulók esélyegyenlőségét szolgáló intézkedéseket.

Felelősök: Rózsa György igazgató, Gimn. és Műsz. Szki.

Szabó Győző igazgató, Újszászi Nevelési Központ

Határidő: 2008. október 31.

VII. Az intézkedési terv végrehajtása és felülvizsgálata

A fejlesztési feladatok végrehajtása Újszász Város Önkormányzata Képviselő-testülete és az Oktatási Kulturális és Sport Bizottsága munkatervén keresztül valósul meg.

Az intézkedési terv végrehajtását, és aktualitását 2009. júniusban, illetve 2011. júniusban felül kell vizsgálni.